

A wide-angle photograph of the Prague Airport tarmac at dusk. A vibrant rainbow arches across the dark, cloudy sky on the left side. The tarmac is wet and reflects the ambient light. In the background, the airport terminal, control tower, and several aircraft are visible. A Swissair plane is prominent on the right. The foreground shows yellow ground markings, including the word 'ATR' and a large 'X' symbol.

✈️ ESG REPORT
SKUPINY LETIŠTĚ PRAHA
ZA ROK 2023

Obsah

1 Úvodní slovo

Úvodní slovo předsedy představenstva.....	4
Úvodní slovo garanta ESG.....	5

2 Představení skupiny Letiště Praha

Představení skupiny Letiště Praha	6
Vlastnická struktura.....	7
Správa a řízení společnosti.....	13
Provozní výsledek 2023	15

3 Letiště Praha | Na cestě k budoucnosti

Letiště Praha Na cestě k budoucnosti.....	19
Milníky plánu rozvoje.....	20

4 Finanční výsledky

Finanční výsledky	26
-------------------------	----

5 Strategie odpovědného a udržitelného podnikání

Odpovědnost za udržitelnost a ESG	29
Rámec výkaznictví ESG	29
Významná témata udržitelnosti.....	30
Klíčoví stakeholderi	31

6 Ochrana životního prostředí

Uhlíkově neutrální letiště.....	33
Druhově pestré letiště	40
Snižování hlukové zátěže	44
Snižování znečištění životního prostředí.....	51
Partnerství k zelenému letišti.....	56

7 Odpovědnost vůči zaměstnancům i okolním komunitám

Rovný přístup k zaměstnancům.....	59
Podpora okolních komunit a neziskového sektoru	65

8 Governance, etika a transparentnost podnikání

Governance, etika a transparentnost podnikání.....	71
Prosazování etiky podnikání a jednání uvnitř společnosti	72
Přenos požadované etiky a udržitelnosti na naše obchodní partnery	74

9 Nefinanční ESG data

Životní prostředí.....	79
Zaměstnanci	85

10 Obsahový rejstřík

Obsahový rejstřík	91
-------------------------	----

1 Úvodní slovo



Úvodní slovo předsedy představenstva

Vážené čtenářky, vážení čtenáři,

jsm rád, že vás mohu přivítat v dalším vydání ESG reportu skupiny Letiště Praha za rok 2023. Mimochodem sloveso udržet, z něž celá filozofie ESG vychází, má mnoho významů, které naši vizi v této oblasti blíže vysvětlují. Jedním z nich je výraz obstát. Skupina Letiště Praha chce v současném světě plném výzev obstát, proto nesleduje jen růst a profit, ale také dopady své činnosti na okolí, zaměstnance či obchodní partnery. Tam, kde je to možné, se snažíme hledat řešení bez negativního vlivu, případně jej snižujeme nebo alespoň rozumně kompenzujeme.

Troufám si říci, že skupina Letiště Praha má své priority nastaveny správně, ale zároveň to nejsou jen slova na papíře, ale skutečné dlouhodobé aktivity, jejichž pozitivní dopad měříme a vyhodnocujeme, jak se můžete na vlastní oči přesvědčit na dalších stránkách.

Udržet znamená i zachovat či odolat. Přesně tak nástroje na ochranu životního prostředí či prostředky rozvoje dobrých vztahů se zaměstnanci či obyvateli okolí zachováváme a odoláváme tomu konat „zelené dobro“ jen tak na oko. Děláme to, co přináší užitek nejen nám, ale také těm, kterých se náš byznys dotýká.

Přeji vám, ať je pro vás čtení našeho ESG reportu skupiny Letiště Praha za rok 2023 inspirací.

Ing. Jiří Pos

Předseda představenstva Letiště Praha, a. s.



Ing. Jiří Pos

Předseda představenstva
Letiště Praha, a. s.



Úvodní slovo garanta ESG

Téma udržitelnosti významně rezonuje v celém sektoru letecké dopravy, letiště nevyjímaje. Jsme si vědomi, že i přes nesporné celospolečenské přínosy letecké dopravy, je nutné se vážně zabývat novodobými výzvami a dostát své odpovědnosti vůči příštím generacím. Představujeme vám ESG report skupiny Letiště Praha za rok 2023, ve kterém se dozvíte o našich krocích směrem k udržitelnějšímu provozu nejvýznamnějšího mezinárodního letiště v České republice.

E V oblasti životního prostředí jsme v roce 2023 pokračovali ve snižování emisí CO₂ na úroveň 68 % oproti roku 2009 a obhájili jsme certifikaci managementu uhlíkové stopy v programu Airport Carbon Accreditation. Navýšili jsme náš závazek odběru zelené elektřiny v tomto roce z 72 % na 78 %, což jde ruku v ruce i s narůstajícím počtem elektromobilů. Naše závazky k dosažení uhlíkové neutrality do roku 2030 posiluje rovněž naše zapojení do několika mezinárodních i národních iniciativ, jejichž cílem je společně úsilí v dekarbonizaci letecké dopravy.

V roce 2023 jsme spustili nový grantový program Biodiverzita zaměřený na podporu druhové rozmanitosti, regeneraci krajiny a zadržování vody v krajině. Rozšířili jsme rovněž rozsáhlý monitoring všech složek životního prostředí v areálu letiště i jeho okolí, jako jedna z prvních společností v České republice vůbec, o sledování nových polutantů. V této oblasti jsme aktivní i v rámci zapojení do výzkumných záměrů.

Zavedli jsme novou trasu letištních exkurzí zaměřenou na aplikaci udržitelnosti v prostředí letiště. Tuto formu sdílení příkladů dobré praxe považujeme za důležitý nástroj jak v osvětě mladé generace, tak v inspiraci pro další společnosti hledající řešení na cestě k udržitelnosti. Směrem k dopravcům jsme pokračovali v soutěži TOP Sustainable Airline a využívání hlukových poplatků jako nástroje pro motivaci dopravců.

S Z hlediska společenské odpovědnosti jsme rozšířili grantový program DOBRÉ SOUSEDSTVÍ a podpořili projekty v okolních obcích za 21 milionů korun a poskytli zaměstnancům komplexní bezplatné poradenství. Tímto způsobem přispíváme k rozvoji komunit v okolí a podporujeme osobní růst našich zaměstnanců.

G V oblasti Governance jsme zdokonalili interní kontrolní mechanismy a posílili předávání našich etických a udržitelných hodnot našim obchodním partnerům implementací projektu odpovědného veřejného zadávání. Etický kodex obchodních partnerů jsme v roce 2023 aplikovali do 24 % výběrových řízení. Soustředili jsme se ale i na posilování etiky uvnitř společnosti a spustili jsme nové tematické e-learningy a nová školení.

Děkujeme za vaši pozornost a věříme, že náš ESG report skupiny Letiště Praha za rok 2023 poskytne inspiraci a přispěje k lepšímu porozumění naší snaze o udržitelnost a společenskou odpovědnost.

Ing. Soňa Hykyšová
Garantka ESG a ředitelka organizační jednotky Životní prostředí, udržitelnost a ESG



Ing. Soňa Hykyšová

Garantka ESG a ředitelka
organizační jednotky Životní
prostředí, udržitelnost a ESG

2 Představení skupiny Letiště Praha



Provoz mezinárodního letiště je důležitý pro dopravní obslužnost a rozvoj ekonomiky celého státu. Naším záměrem je plnit tuto roli tak, abychom generovali zisk a mohli poskytovat kvalitní služby bez finanční zátěže pro stát. Jsme si vědomi, že k úspěchu firmy v současnosti již pouze ekonomický zisk nestačí.

K problematice ESG přistupujeme velmi zodpovědně. Hledáme možnosti, jak náš přístup neustále vylepšovat a inspiraci sbíráme na ostatních mezinárodních letištích i v rámci naší země na odborných konferencích a networkingu. Rádi bychom byli firmou, která jde ostatním příkladem. Snažíme se aktivně snižovat náš dopad na životní prostředí, být prémiovým zaměstnavatelem, podporovat blízké okolí letiště a být dobrým sousedem a samozřejmě dodržovat vysoké etické standardy podnikání. Přístup firmy a celková firemní strategie s důrazem na ESG jsou pravidelně revidovány.

Představení skupiny Letiště Praha

Vlastnická struktura

Skupina Letiště Praha (dále také „Skupina“) sdružuje společnosti působící v oblastech souvisejících s provozováním mezinárodního civilního Letiště Václava Havla Praha a s poskytováním příslušných provozních služeb.

Mateřská společnost Letiště Praha, a. s., zajišťuje koordinaci, finanční a strategické řízení, realizuje synergie uvnitř Skupiny a poskytuje dceřiným společnostem sdílené služby.

Společnost Letiště Praha, a. s., jejímž jediným akcionářem je Ministerstvo financí, jakožto ústřední orgán státní správy, který zastupuje Českou republiku při výkonu vlastnických práv, vznikla zápisem do obchodního rejstříku dne 6. února 2008.

Dceřinými společnostmi Letiště Praha, a. s., jsou společnosti B. aircraft, a.s, Czech Airlines Handling, a.s., zajišťující komplexní pozemní odbavení letadel a cestujících, Czech Airlines Technics, a.s., poskytující služby v oblasti technické údržby letadel, a Prague Airport Real Estate, s.r.o.

Z hlediska zajišťování efektivní řídicí struktury má představenstvo společnosti Letiště Praha, a. s., k dispozici řadu poradních orgánů (výborů), které jsou složeny primárně z expertů na danou oblast (například provozně-bezpečností, výbor pro produkty a služby, řízení projektů apod.). Pokud jde o otázku transparentnosti a přístupu k informacím pro akcionáře, Letiště Praha, a. s., má v rámci své organizační struktury jednotku Corporate Governance, která se mimo jiné věnuje vztahům s akcionářem a která zajišťuje průběžnou komunikaci a informovanost.

Složení představenstva a dozorčí rady je zcela v působnosti jediného akcionáře při výkonu působnosti valné hromady společnosti. Členy do orgánů společnosti jmenuje Ministerstvo financí ČR, a to v souladu se zákonem č. 353/2019 Sb., o výběru osob do řídicích a dozorčích orgánů právnických osob s majetkovou účastí státu (nominační zákon). V dozorčí radě máme dva zástupce zaměstnanců, kteří jsou voleni přímo zaměstnanci.



Letiště Praha, a. s.

Společnost Letiště Praha, a. s., (dále také „Letiště Praha“ nebo „Společnost“) organizuje a řídí provoz na mezinárodním civilním Letišti Václava Havla Praha, efektivně plánuje a přiděluje letištní infrastrukturu a zdroje v rámci dostupné kapacity jednotlivým leteckým společnostem, poskytuje služby související s provozem letiště, například v oblastech odbavení cestujících a zavazadel, a zajišťuje pronájem prostor letiště ke komerčnímu využití. Společnost poskytuje i další služby související s provozem letiště jako parkování a stravování. Své služby neustále rozšiřuje, rozvíjí a modernizuje.

Letiště Praha ve své činnosti úzce spolupracuje s Ministerstvem dopravy České republiky, Úřadem pro civilní letectví, Řízením letového provozu České republiky, s.p., leteckými dopravci, orgány veřejné správy v sektoru letectví i mimo něj a s ostatními uživateli letiště. V neposlední řadě spolupracuje letiště také s hlavním městem Praha a obcemi ležícími v jeho blízkosti. Jako svoji bázi využívají Letiště Václava Havla Praha čtyři dopravci - Smartwings, Ryanair, Eurowings a České aerolinie.

Bezpečnost (Security) na Letišti Václava Havla Praha zajišťuje společnost Letiště Praha v součinnosti s ostatními bezpečnostními složkami, například Policií ČR. Má k dispozici i vlastní specializovanou jednotku hasičů. Stálou lékařskou službu v režimu 24 h zabezpečuje smluvní partner.

Letiště Praha si uvědomuje svou společenskou odpovědnost vyplývající z vlivu svého provozu na okolí, a proto svou činnost vykonává s ohledem na životní prostředí a život obyvatel v okolí letiště.

Hodnoty společnosti

Bezpečnost

Uvědomujeme si, že hlavním předpokladem bezpečnosti ve vzduchu je bezpečnost na zemi. Naším posláním je zajišťovat nadstandardní úroveň bezpečnosti leteckého cestování a neustále ji zdokonalovat. Zvyšování bezpečnosti je přirozenou součástí práce každého zaměstnance.

Orientace na zákazníka

Spokojenost našich zákazníků je pro nás jediným akceptovatelným měřítkem úspěchu. Zákazníkům se věnujeme individuálně a s maximální péčí, neboť každý jednotlivec je pro nás důležitý.

Konkurenceschopnost

Podporujeme kreativní a inovativní myšlení a aktivně vyhledáváme nové příležitosti k dosažení svých cílů. Pracujeme s vysokým nasazením - vysoká kvalita odvedené práce je pro nás samozřejmostí.

Odpovědnost

Jsme dobrým partnerem, inspirativním zaměstnavatelem a příkladným sousedem. Vyžadujeme osobní odpovědnost každého jednotlivce. Jsme si vědomi, že veškerá naše rozhodnutí ovlivňují budoucnost nejen celé společnosti, ale i našeho okolí.

Transparentnost

Hlásíme se ke všem svým rozhodnutím. Otevřeně komunikujeme se zákazníky, obchodními partnery, zaměstnanci i širokou veřejností. Ve všech situacích jednáme korektně, důvěryhodně a se vzájemným respektem.

Czech Airlines Handling, a.s.

Společnost Czech Airlines Handling, a.s., (dále také „Czech Airlines Handling“) poskytuje komplexní služby pozemního odbavení cestujících, letadel, nákladu a pošty pro více než 40 leteckých společností, mezi které patří jak dopravci sdružení v leteckých aliancích Sky Team či Star Alliance, tak i řada dalších společností provozujících pravidelnou nebo charterovou přepravu cestujících, anebo samostatnou dopravu zboží.

V oblasti odbavení cestujících a letadel si společnost Czech Airlines Handling i v roce 2023 udržela vysoký standard poskytovaných služeb. Dokazují to nejen výsledky auditů jednotlivých leteckých dopravců, ale také rozšíření portfolia o další zákazníky: China Airlines, World2Fly a prakticky také o společnost Korean Air, která v roce 2023 obnovila přímé lety do Soulu.

Společnosti se i v roce 2023 dařilo dále posilovat svou pozici v rostoucím segmentu odbavení cargo letů, a to zejména ve spolupráci s leteckými společnostmi Qatar Airways Cargo, Turkish Airlines Cargo, China Airlines, Korean Air a dalšími společnostmi ze svého zákaznického portfolia.

Významnou aktivitu společnosti Czech Airlines Handling představují služby prodeje leteckých pohonných hmot a plnění letadel leteckými pohonnými hmotami (tzv. into-plane), kde i v roce 2023 pokračovala společnost ve strategické spolupráci v oblasti obchodu s palivem se společností PKN Orlen a také s rakouskou společností OMV. Mezi významné odběratele těchto služeb patří například skupina Smartwings, a.s., Ryanair, Wizz Air, skupina Air France/KLM, Qatar Airways, easyJet, LOT Polish Airlines, skupina IAG, Volotea a další.

Společnost také provozuje Kontaktní centrum, které poskytuje své služby společnosti Korean Air.

Společnost dále poskytuje služby prodeje letenek a provozního ticketingu, provádí úklid letadel, odmrazování letadel a pro své zákazníky zajišťuje také dodávky opožděných zavazadel cestujícím.



Czech Airlines Technics, a.s.

Společnost Czech Airlines Technics, a.s., (dále také „Czech Airlines Technics“) zajišťuje údržbu letadel a letadlové techniky. Czech Airlines Technics je nezávislou firmou poskytující služby na mezinárodní úrovni, která se pyšní více než 100 lety zkušeností, vysokou kvalitou poskytovaných služeb a odvedené práce s důrazem na důsledné dodržování bezpečnostních standardů, včasné plnění termínů při provádění údržby letadlové techniky a flexibilní přístup k zákazníkům.

Společnost Czech Airlines Technics se zaměřuje zejména na opravy a údržbu letadel a letadlové techniky v následujících oblastech:

- těžká údržba (base maintenance),
- traťová údržba (line maintenance),
- údržba komponentů (components maintenance),
- prodej leteckého materiálu,
- podpora provozovatele (CAMO support),
- údržba a pronájem letadlových podvozků (landing gear lease and maintenance),
- parkování letadel (aircraft storage),
- kompletní podpora leasingových společností.

V oblasti **těžké údržby** provedla společnost Czech Airlines Technics za rok 2023 celkem 53 revizí na letounech typu Boeing 737NG, Boeing 737 MAX, Airbus A320 Family, Airbus A320neo a ATR. Provoz v Hangáru F je koncipován pro pět standardních linek pro těžkou údržbu a na šesté lince probíhají drobnější údržbové práce. Mezi hlavní klienty v roce 2023 patřily společnosti Finnair, Transavia Airlines, Austrian Airlines, Smartwings, a.s., Neos, Novair, Ministerstvo vnútra SR, Icelandair a další. Společnost provedla revize také pro zákazníky z řad leasingových společností. V rámci této divize nabízí společnost Czech Airlines Technics kromě standardních úkonů údržby, i řadu různých modifikací a servisních bulletinů, strukturálních oprav, výměn motorů, letadlových podvozků a jiných letadlových komponentů.

Největší podíl **traťové údržby** realizuje společnost Czech Airlines Technics na Letišti Václava Havla Praha, kde je zároveň největším nezávislým poskytovatelem v tomto segmentu. Pro potřeby traťové údržby slouží Hangár S, který bude v roce 2024 modifikován na lakovnu letadel. Hlavními zákazníky byly v roce 2023 letecké společnosti China Airlines, Korean Air, Iberia, Eurowings, Delta Air Lines, Neos, Finnair, Turkish



Airlines, EL AL, KLM Royal Dutch Airlines, Air France, Lufthansa, LOT Polish Airlines, Wizz Air, ASL Belgium a easyJet.

V oblasti **údržby komponentů** patřily v roce 2023 mezi hlavní zákazníky společnosti Air Serbia, HiSky Europe, Job Air Technic, Trade Air, Aviarena Trading, DAT, AELS, Avion Express, České aerolinie a.s., Smartwings, a.s., LEAV Aviation, APS, ABS Jets a další. Společnost Czech Airlines Technics nabízí podporu a opravy v oblastech letadlových skluzů a baterií, kol a brzd, avionických dílů, tlakových lahví apod. Společnost průběžně aktualizuje a rozšiřuje svůj „Capability List“ a zaměřuje se především na dílenskou opravu komponentů A320/A330, ATR a B737NG.

Společnost Czech Airlines Technics je schopna pružně reagovat na náročné požadavky zákazníků při **prodeji náhradních dílů, spotřebního materiálu a chemie** nutné pro opravy letadel, a to díky vybudované síti dodavatelů a přímému přístupu k výrobcům, velikosti skladových zásob a komplexní logistické podpoře. Společnost Czech Airlines Technics provozuje e-commerce portál, který umožňuje zákazníkům této divize

jednodušší přístup při objednávání spotřebního materiálu a nabízí efektivní a rychlejší zpracování objednávek. Mezi zákazníky této divize patří například společnosti Sentry aerospace, Job Air Technic, Aerostar, Global Aviation, Magnetic MRO, Planestock, Air Serbia, Albatechnics, Aeroengineers International, LOT Polish Airlines a další.

V rámci služby **podpory provozovatele** společnost Czech Airlines Technics zajišťuje pro provozovatele letadel činnosti nutné k zajištění provozuschopnosti letadel. Jedná se především o tvorbu předpisů pro údržbu a dat pro plánování a sledování údržby letadel a letadlových celků, dále pak sledování a zpracování dokumentace k provádění modifikací letadel, sledování parametrů motorů, manuály a další. Mezi hlavní zákazníky v oblasti podpory provozovatele patřily v roce 2023 zejména společnosti SLF72, České aerolinie a.s., Aelis Group, Arena Aviation Capital, ASL Aviation Holding, WWTAI a další leasingové společnosti.





V oblasti **údržby letadlových podvozků** se společnost Czech Airlines Technics zaměřuje především na generální opravy letadlových podvozků letadel typu Boeing 737NG a provádí i opravy, modifikace a povrchové úpravy jednotlivých dílů. V roce 2023 společnost úspěšně dokončila celou řadu projektů údržby podvozků na úrovni generálních oprav, dílčích oprav a inspekcí letadlových podvozků a podvozkových dílů například pro společnosti KLM Royal Dutch Airlines, Transavia Airlines, Transavia France, Smartwings, a.s., Air Explore, TUI Fly, LOT Polish Airlines a další. Společnost Czech Airlines Technics v roce 2023 získala v této divizi také další zákazníky, například XNorwegian, Alba Star nebo leasingovou společnost Air Lease Corporation. Společnost Czech Airlines Technics má roční průměrnou kapacitu pro provedení 33 generálních oprav kompletních podvozkových sad v krátké průběhové době. V roce 2023 byla kapacita mírně navýšena, a to především díky operativnímu zajištění dvou externích podvozkových sad. Společnost disponuje celkem sedmi vlastními náhradními podvozkovými sadami, které pronajímá svým zákazníkům na dobu nutnou pro provedení generální opravy letadlového podvozku zákazníka anebo je poskytuje na výměnu s podvozkem zákazníka.

Společnost Czech Airlines Technics nabízí **údržbu a parkování letadel** pro dlouhodobé zákazníky a také pro další zákazníky z řad leteckých či leasingových společností. Společnost tuto službu poskytuje primárně na Letišti Václava Havla Praha, kde je hlavní sídlo i technické zázemí hangárů společnosti. Službu společnost Czech Airlines Technics nabízí i přímo výrobcům letadel. Kombinace balíčku služeb parkování letadel současně s poskytováním prvotřídního servisu poskytuje společnosti významnou konkurenční výhodu. Na letadlech lze během doby parkování provádět pravidelné technické kontroly, včetně kontrol podvozků, různé modifikace, výměny náhradních dílů a další související činnosti. Samotné parkování letadel se v roce 2023 týkalo zejména úzkotrupých letadel. Mezi zákazníky se řadila například letecká společnost Finnair, která patří mezi dlouhodobé zákazníky v oblasti těžké údržby letadel, a také různé leasingové společnosti jako například WWTAI a další.

Správa a řízení společnosti

Představenstvo společnosti

Společnost Letiště Praha, a. s., řídilo k 31. prosinci 2023 čtyřčlenné představenstvo. Jedno místo člena představenstva bylo neobsazené.

- **Předseda představenstva:** Ing. Jiří Pos
- **Místopředseda představenstva:** Ing. Jiří Kraus
- **Členové představenstva:** Mgr. Jakub Puchalský, Ing. Pavel Východský, Ph.D.

Pokud jde o poradní orgány představenstva, jejich složení a obsazení primárně vychází z odborného zaměření na danou oblast činnosti letiště. Členy či stálými hosty na těchto platformách jsou často manažeři a specialisté spravující dané portfolio v rámci výkonu své činnosti.

Dozorčí rada společnosti

K 31. prosinci 2023 měla dozorčí rada společnosti Letiště Praha, a. s., osm členů. Jedno místo člena dozorčí rady bylo neobsazené.

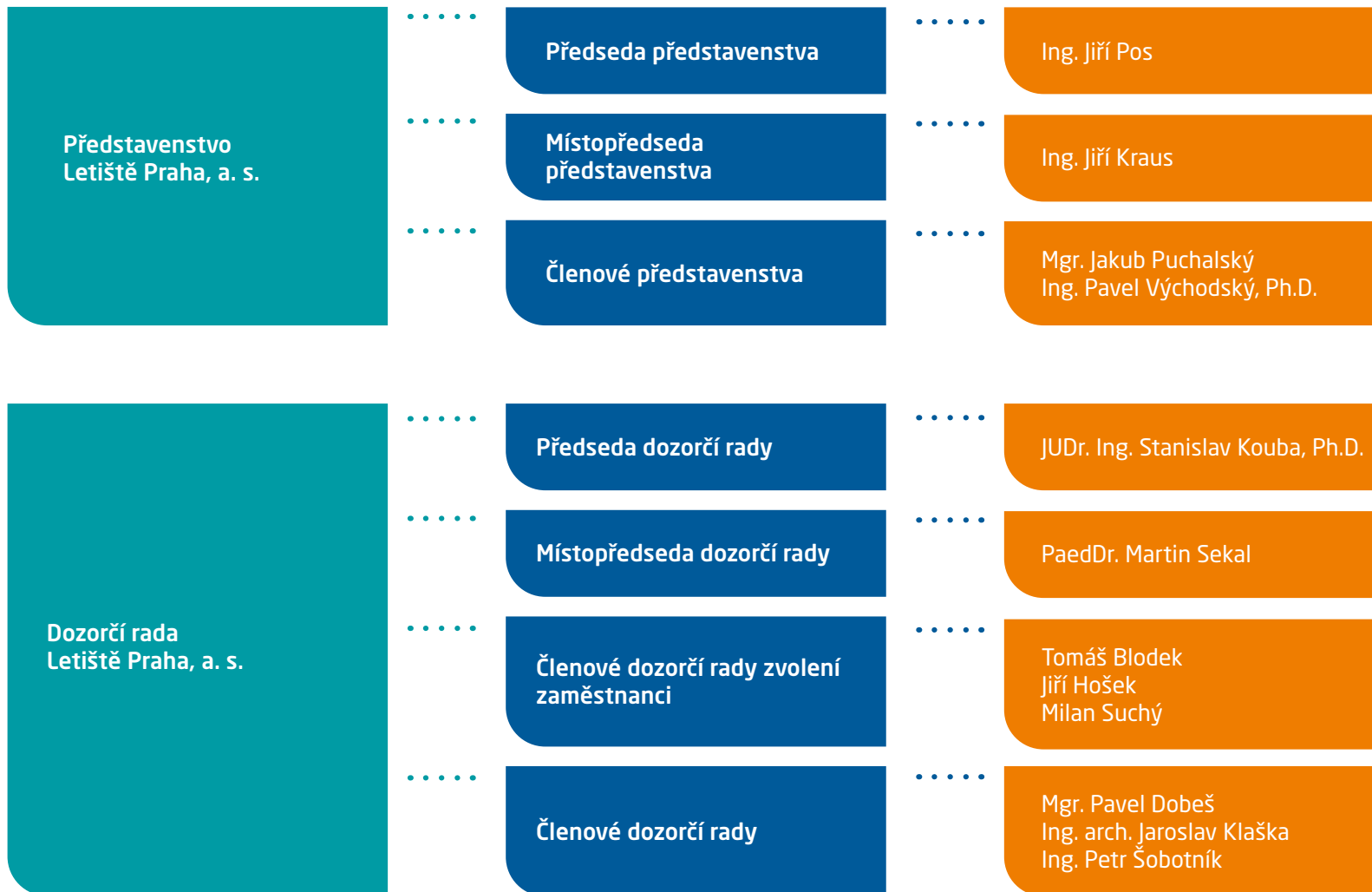
- **Předseda dozorčí rady:** JUDr. Ing. Stanislav Kouba, Ph.D.
- **Místopředseda dozorčí rady:** PaedDr. Martin Sekal
- **Členové dozorčí rady zvolení zaměstnanci:** Tomáš Blodek, Jiří Hošek, Milan Suchý
- **Členové dozorčí rady:** Mgr. Pavel Dobeš, Ing. arch. Jaroslav Kláška, Ing. Petr Šobotník

Výbor pro audit

K 31. prosinci 2023 měl Výbor pro audit společnosti Letiště Praha, a. s., tři členy.

- **Předsedkyně výboru pro audit:** Ing. Andrea Lukášiková
- **Místopředseda výboru pro audit:** Ing. Petr Šobotník
- **Člen výboru pro audit:** Ing. Ivo Středa

Správa a řízení společnosti



Provozní výsledky 2023

Provozní výsledky 2023

Tak jako v roce 2022 byl i rok 2023 ve znamení další obnovy poptávky po letecké přepravě, obnovy provozu do původně provozovaných destinací, ale i zavádění nových destinací. Současně docházelo k dalšímu zahuštění provozu díky nárůstu počtu frekvencí jednotlivých spojení nebo nasazováním letadel s větší sedačkovou kapacitou.

Během roku 2023 bylo odbaveno 13 828 137 cestujících (+29 % oproti roku 2022) a vykonáno 118 046 pohybů letadel (+17 % oproti roku 2022). Díky rostoucí poptávce po letecké přepravě a nižší sedačkové kapacitě bylo v roce 2023 dosaženo průměrné obsazenosti 83,8 %, přičemž ale i došlo k růstu průměrné kapacity (140 sedaček) na pohyb letadla.

V roce 2023 bylo z Letiště Václava Havla Praha provozováno 167 destinací (pravidelných i nepravidelných) se 69 leteckými dopravci. Vzhledem k stále pokračujícímu vojenskému konfliktu na Ukrajině nebyly oproti začátku roku 2022 provozovány lety do třech ukrajinských a dvou ruských destinací.

V roce 2023 došlo k obnovení nebo zavedení více než 30 pravidelných nebo charterových linek, přičemž z toho bylo 13 zcela nových destinací (10 pravidelných a 3 charterové).



odbavených cestujících



pohybů letadel



průměrná obsazenost letadel



průměrná kapacita letadla



destinací



leteckých dopravců

Nejzajímavější novinky roku 2023

Dálková přeprava cestujících

- Obnovené dálkové pravidelné spojení do Soulu (Korean Air)
- Zcela nové dálkové pravidelné spojení do Tchaj-peje (China Airlines)
- Spuštění dálkových charterových letů do Kolomba (LOT Polish Airlines pro CK ČEDOK), dále na ostrov Phu Quoc ve Vietnamu, na letiště Santa Clara na Kubě a nové spojení na letiště Punta Cana v Dominikánské republice (World2Fly pro DER Touristik)

Krátké a střední tratě

- Nové destinace: Agádír (Eurowings), Bilbao (Vueling), Dubrovník (Croatia Airlines), East Midlands (Jet2.com, Ryanair), Gdaňsk, Rimini, Sevilla a Skiathos (Ryanair)
- Nové spojení: Katánie, Kodaň, Korfu, Larnaka, Lisabon, Londýn (Gatwick), Lyon, Madrid a další
- Zcela novým dopravcem na krátkých a středních tratích byl v roce 2023 islandský Icelandair, který provozuje pravidelné spojení z Islandu
- Na dalších více než 80 tratích došlo k nárůstu frekvencí a růstu sedačkových kapacit

TOP Destinace

 1. Londýn	 2. Paříž	 3. Milán	 4. Amsterdam	 5. Istanbul
Počet PAX 1 099 755	Počet PAX 691 644	Počet PAX 545 099	Počet PAX 537 887	Počet PAX 439 463
2023/2022 + 48 %	2023/2022 + 34 %	2023/2022 + 54 %	2023/2022 + 20 %	2023/2022 + 42 %
2023/2019 - 20 %	2023/2019 - 21 %	2023/2019 + 17 %	2023/2019 - 29 %	2023/2019 + 9 %

TOP Země

 1. Velká Británie	 2. Itálie	 3. Španělsko	 4. Turecko	 5. Francie
Počet PAX 1 632 999	Počet PAX 1 556 284	Počet PAX 1 174 680	Počet PAX 887 149	Počet PAX 861 309
2023/2022 + 40 %	2023/2022 + 41 %	2023/2022 + 27 %	2023/2022 + 41 %	2023/2022 + 27 %
2023/2019 + 6 %	2023/2019 + 6 %	2023/2019 - 4 %	2023/2019 + 20 %	2023/2019 - 26 %

Klíčová fakta a čísla



ACI Europe

Digital Transformation Award za soubor inovativních řešení, která zlepšují efektivitu odbavení a provozní bezpečnost



5

páté nejlepší letiště v Evropě podle hodnocení uživatelů Google



13 828 137

odbavených cestujících, meziroční nárůst o 29 %



8

nových destinací
Agádír, Bilbao, Dubrovník, East Midlands, Gdaňsk, Rimini, Sevilla a Skiathos



118 046

pohybů letadel



167

destinací

3 Letiště Praha | Na cestě k budoucnosti



Letiště Praha | Na cestě k budoucnosti

Moderní společnost potřebuje moderní letiště. A právě tím je Letiště Václava Havla Praha. Na jeho inovativním a komfortním fungování ale neustále pracujeme. Připravili jsme celou řadu dalších rozvojových plánů, které nejen že podpoří ekonomiku státu, ale také přinesou stěžejní benefity každému jednomu cestujícímu.

Milníky plánu rozvoje





Trolejbusové spojení

Cesta na Letiště Václava Havla Praha se od března 2024 zpříjemní díky nasazení trolejbusů na lince 59 z Nádraží Veveř, které nahradí autobusovou linku 119. Provoz linky zajistí velkokapacitní tříčlánkové bateriové trolejbusy Škoda-Solaris dlouhé 24,7 metrů s kapacitou pro 180 cestujících.



Nové kiosky self-service

Odbavovací proces na Terminálu 1 se zjednoduší, když cestujícím bude nově k dispozici služba samoobslužného odbavení Self-Service Bag Drop. Služba umožňuje, aby si cestující své zapsané zavazadlo odbavili přímo na letišti sami. Samoobslužné odbavení zavazadel je k dispozici u letů vybraných leteckých společností. Cestující pro využití této služby potřebuje palubní vstupenku, kterou získá při on-line odbavení z domova nebo na Self Check-in kiosku.



Komfortnější bezpečnostní kontrola

Proces bezpečnostní kontroly na Terminálu 2 se zjednoduší díky postupné instalaci nových CT rentgenů. Cestující budou moci v zavazadle ponechat veškerou elektroniku i tekutiny. Bude možné uvolnit pravidlo o přepravě tekutin s limitací objemu do 100 mililitrů.



2029-2032 Rozšíření kapacity terminálů

Nejbližší rozvoj terminálových kapacit bude realizován zejména dostavbou Terminálu 2 a Terminálu 1, která s sebou přinese inovativní změny ve způsobu odbavování a nová provozní řešení. Bude významně posílena zejména infrastruktura pro odbavování cestujících a dálkových letadel, vzniknou nové obchodní plochy, díky čemuž dojde také ke zvýšení úrovně poskytovaných služeb a komfortu pro cestující.



2030 Vlakové spojení

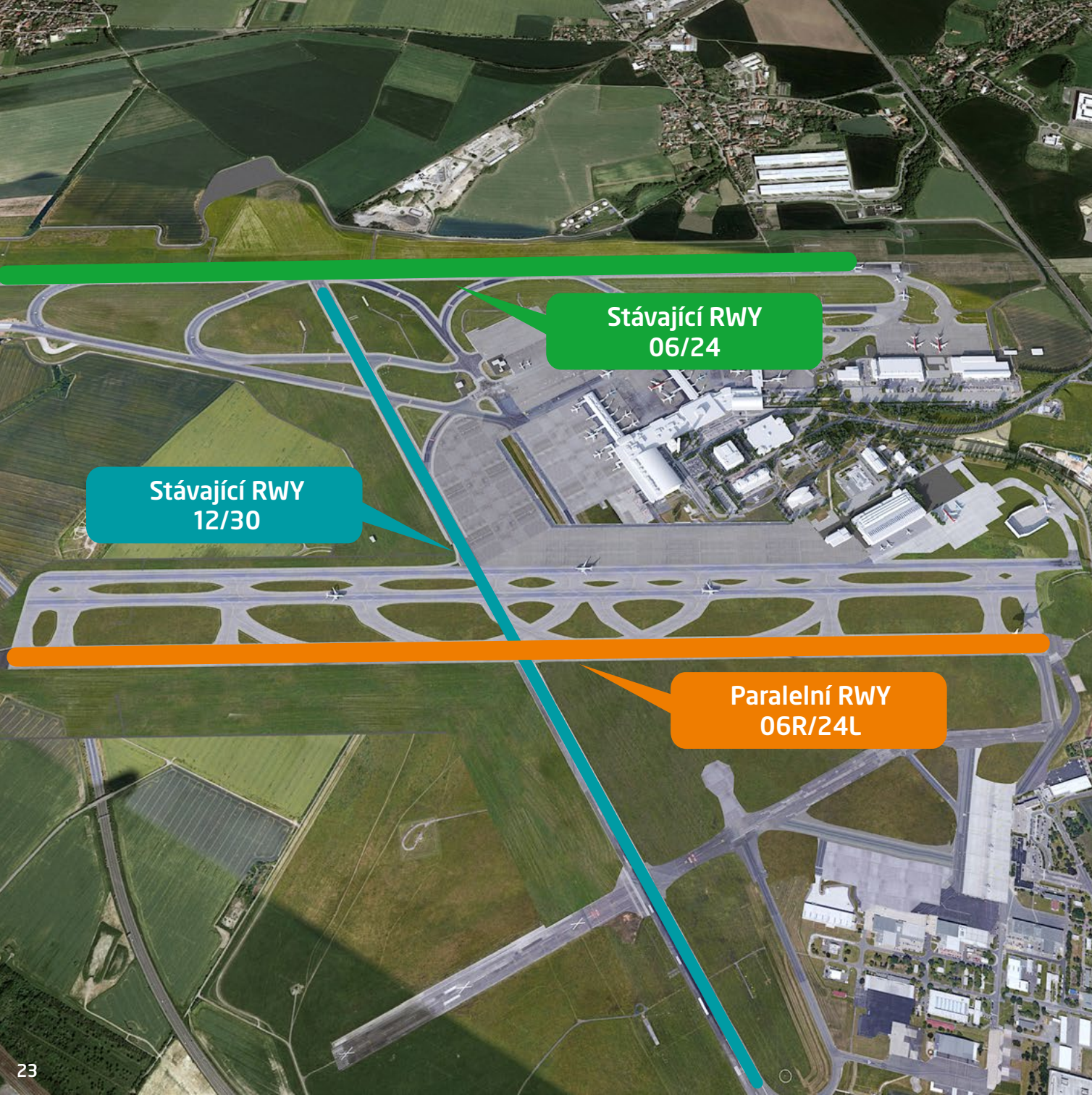
V plánu je hned několik inovací pro zlepšení dopravy cestujících na Letiště Václava Havla Praha. Prvním z nich je napojení letiště na železniční síť (Praha-Kladno). Cílem železničního napojení je zajištění přímého spojení letiště s centrem města, kdy by pak cesta na letiště měla trvat 25 minut. Hlavní objekt železniční stanice bude mít ostrovní uspořádání nástupiště s dvěma bočními kolejemi, odkud se cestující dostanou podzemním propojením do terminálů.



Dlouhodobý horizont

Výhledové rozvojové etapy předpokládají kapacitní posílení terminálového komplexu s ohledem na vývoj provozní poptávky. Plánuje se navazující dostavba nového prstu pro další kontaktní stání letadel na dlouhé i střední tratě, rozšiřování ploch pro cestující na příletech a odletech a odpovídající zvýšení všech provozních a odbavovacích kapacit terminálů.





2030+ Paralelní dráha

Paralelní dráhový systém tvořený dvěma souběžnými ranvejemi zvýší bezpečnost, přispěje ke zlepšení životního prostředí a bude provozně výrazně efektivnější než je tomu dnes. Dalším významným benefitem je noční uzávěra letiště pro provoz v době mezi půlnocí a půl šestou ranní. Zprovoznění paralelní dráhy znamená zrušení dráhy 12/30, která dnes směřuje nad hustě obydlené oblasti Prahy a Kladenska. V prostoru této tzv. vedlejší dráhy se uvolní velký areál s mimořádnými investičními příležitostmi. Harmonogram zprovoznění paralelní dráhy byl významně ovlivněn dopady pandemie, nicméně aktuálně přípravy intenzivně pokračují.

Klíčová fakta a čísla

Rozvoj letiště do roku 2030 přinese 200 přímých spojení, 37 dálkových linek a 10 000 parkovacích míst.



200

přímých spojení



37

dálkových linek



10 000

parkovacích míst

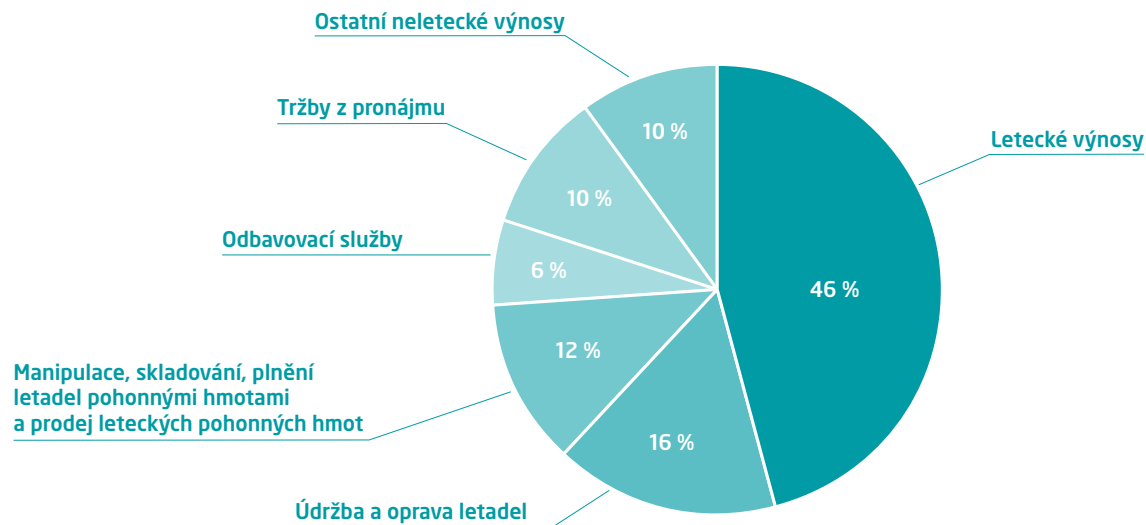
4 Finanční výsledky



Finanční výsledky

Skupina Letiště Praha - Rozdělení tržeb dle IFRS konsolidované účetní závěrky

Kategorie tržeb	Rok 2023 (milionů korun)	Podíl na celku	Rok 2022 (milionů korun)	Podíl na celku
Letecké výnosy	5 085	46 %	3 732	45 %
Údržba a oprava letadel	1 791	16 %	1 419	17 %
Manipulace, skladování, plnění letadel pohonnými hmotami a prodej leteckých pohonných hmot	1 321	12 %	1 040	12 %
Odbavovací služby	664	6 %	540	6 %
Tržby z pronájmu	1 069	10 %	750	9 %
Ostatní neletecké výnosy	1 102	10 %	862	10 %
Tržby celkem	11 032		8 343	



Konsolidovaný provozní výsledek hospodaření za rok 2023 dle IFRS: 3 230 milionů korun ⁽¹⁾

V roce 2023 nadále pokračoval trend postupného obnovení poptávky po letecké přepravě cestujících, a to zejména v segmentu výjezdového cestovního ruchu české klientely do typicky dovolenkových destinací, ale také došlo k meziročnímu navýšení poptávky v segmentu příjezdového cestovního ruchu. Návrat k úrovni počtu odbavených cestujících před pandemií nemoci Covid-19 i nadále komplikuje negativní vliv ruské invaze na Ukrajinu. V rámci skupiny Letiště Praha má ruská invaze na Ukrajinu největší dopad na dceřinou společnost Czech Airlines Handling, která přišla o významné zákazníky. Dceřiné společnosti Czech Airlines Technics se v roce 2023 podařilo po dlouhé době vrátit do celkového ziskového hospodaření díky dlouhodobé práci na projektech zaměřených na zlepšení efektivity klíčových produktových řad.

Celkové provozní výnosy skupiny Letiště Praha vzrostly meziročně o 31 % z 8 596 milionů korun za rok 2022 na 11 231 milionů korun za rok 2023. Výnosy byly v roce 2023 pozitivně ovlivněny zejména meziročním nárůstem počtu cestujících ve výši 29 %, který se propasal i do neleteckých výnosů, a to v segmentech jako jsou například tržby z pronájmu. V průběhu roku 2023 bylo celkově odbaveno 13,8 milionů cestujících.

Celkové provozní náklady skupiny Letiště Praha bez odpisů a kurzových rozdílů vzrostly meziročně o 24 % ze 6 432 milionů korun za rok 2022 na 8 001 milionů korun za rok 2023 zejména vlivem nárůstu mzdových nákladů v souvislosti s nárůstem leteckého provozu a dále vlivem nárůstu nákladů na elektrickou energii a plyn v důsledku energetické krize, kdy nákup komodit probíhá v tranších s časovým předstihem.

Hrubý provozní zisk skupiny Letiště Praha bez odpisů a kurzových rozdílů dosáhl v roce 2023 výše 3 230 milionů korun a vzrostl tak o 49 % oproti roku 2022.

⁽¹⁾ Konsolidovaný provozní výsledek hospodaření očištěný o vliv odpisů hmotného a nehmotného majetku a vliv kurzových rozdílů.

5 Strategie odpovědného a udržitelného podnikání



Odpovědnost za udržitelnost a ESG

Řízení strategie a agendy ESG a udržitelnosti spadá do odpovědnosti celému představenstvu, přičemž za oblast udržitelnosti je zodpovědný místopředseda představenstva Jiří Kraus, v jehož přímé působnosti je i organizační jednotka Životní prostředí, udržitelnost a ESG v čele s ředitelkou Soňou Hykyšovou, garantkou celého ESG. Člen představenstva Pavel Východský zastřešuje agendu nefinančního výkaznictví. Obě tato neoddelitelná témata se řeší současně, a to prostřednictvím dedikované pracovní skupiny, jenž je složena z garantů odpovědných za část Environment, Social a Governance.

E Environmentální odpovědnost

v gesci ředitelky organizační jednotky Životní prostředí, udržitelnost a ESG

S Sociální odpovědnost

v gesci ředitelky organizační jednotky Řízení lidských zdrojů a Komunikace

G Governance, etika a transparentní podnikání

v gesci ředitele organizační jednotky Audit, řízení rizik a Compliance

Rámec výkaznictví ESG

Letiště Praha dobrovolně vykazovalo nefinanční data související s ESG tématy již od roku 2017, a to za použití standardů GRI ve svých Zprávách o udržitelnosti.

V listopadu 2022 byla Evropským parlamentem schválena a 5. ledna 2023 již nabyla účinnosti Směrnice Evropského parlamentu a Rady, pokud jde o podávání zpráv podniků o udržitelnosti neboli Corporate Sustainability Reporting Directive (CSRD). Tato revize, oproti své předchozí verzi, značně rozšířila okruh povinných subjektů a nově tak povinnost nefinančního výkaznictví dopadne i na skupinu Letiště Praha, a to poprvé počínaje rokem 2025.

V praxi to bude znamenat, že Konsolidovaná účetní závěrka vydaná v roce 2026 bude již zahrnovat samostatnou přílohu týkající se udržitelnosti, přičemž samotný rozsah a detail informací, které podniky budou vykazovat, závisí na výsledku vyhodnocení významných (tzv. materiálních oblastí). Součástí směrnice jsou i doprovodné Evropské standardy pro udržitelnost (European Sustainability Reporting Standards), které tvoří jednotný rámec pro vykazování jednoznačně definujících, co vykazující podnik za příslušná témata bude vykazovat.

Významná témata udržitelnosti

Významná témata

Společnost Letiště Praha si koncem roku 2022 ve své ESG strategii vytyčila devět hlavních oblastí s dlouhodobými a ambiciózními cíli ve všech třech oblastech. Těchto devět témat tvoří jádro našeho udržitelného podnikání, nicméně na principy udržitelnosti myslíme při všech našich činnostech. Správné zvolení strategie ověříme v roce 2024 pomocí výsledků tzv. analýzy dvojí významnosti a případně aktualizujeme strategii tak, aby reflektovala všechny podstatné oblasti a témata, do nichž má naše podnikání dopad.



Ochrana životního prostředí (Environment)

- Uhlíkově neutrální letiště
- Druhově pestré letiště
- Snižování hlukové zátěže
- Snižování znečištění životního prostředí
- Partnerství k zelenému letišti



Odpovědnost vůči zaměstnancům i okolním komunitám (Social)

- Rovný přístup k zaměstnancům
- Podpora okolních komunit a neziskového sektoru



Governance, etika a transparentnost podnikání (Governance)

- Prosazování etiky podnikání a jednání uvnitř společnosti
- Přenos požadované etiky a udržitelnosti na naše obchodní partnery

Analýza dvojí významnosti

Jednou z novinek, se kterou se většina velkých společností musí nyní na základě zmíněné legislativy o nefinančním reportingu zabývat, je i provedení analýzy dvojí významnosti (tzv. double materiality assessment). Analýza zohledňuje dva úhly pohledu, přičemž jedním z nich je význam dopadu firmy na životní prostředí, lidi a okolní komunity, druhým je pak finanční významnost.

Cílem této dílčí činnosti je tedy identifikovat aktuální a potenciální (negativní i pozitivní) dopady, rizika a příležitosti napříč všemi našimi činnostmi a obchodními vztahy v celém hodnotovém řetězci, a na základě tohoto procesu stanovit významná témata, která budou promítnuta do strategie udržitelnosti firmy, a budou obsahem následného reportu o udržitelnosti, jež bude součástí Konsolidované výroční zprávy Skupiny poprvé za finanční rok 2025.

V návaznosti na vydání prvních návrhů doporučení k provádění hodnocení dvojí významnosti koncem roku 2023, bylo možné zahájit kroky k přípravě této analýzy na konsolidované bázi. Její výstup je výchozím bodem pro úspěšnou implementaci této nové legislativy.

Klíčová stakeholderi

Zapojení zainteresovaných stran je v rámci společnosti dlouhodobě řešeno koncepčně v rámci certifikovaného systému environmentálního managementu dle ISO 14001 a každoročně probíhá vyhodnocování měřitelných cílů. Efektivita dialogu se stakeholdery je měřena prostřednictvím různých indikátorů, například počet stížností (zejména na hlukovou zátěž), míra spokojenosti zákazníků se službami prostřednictvím dotazníků apod.

Letiště Praha pro hodnocení efektivity používá cílené průzkumy zaměstnanců, případně i dedikované skupinové diskuze (tzv. focus groups) pro zjišťování zpětné vazby na konkrétní témata (stravování, benefity, dostupnost služeb, odměňování apod.).

Dle terminologie nové evropské legislativy vztahující se k ESG jsou rozlišovány dvě skupiny zainteresovaných subjektů. První skupinou jsou tzv. dotčení stakeholderi (affected stakeholders), tedy jednotlivci nebo

skupiny, jejichž zájmy jsou, anebo by mohly být, aktivitami společnosti negativně nebo pozitivně ovlivněny.

Společně s vyhodnocováním významnosti jsme ke konci roku 2023 začali připravovat plán zapojení vybraných klíčových zainteresovaných skupin, na které má naše podnikání největší dopad. S vybranými skupinami stakeholderů zvalidujeme, zda jsme analýzu zpracovali i v souladu s jejich vnímáním důležitosti jednotlivých ESG témat.

Druhou skupinou stakeholderů (users of sustainability statements) jsou ostatní, kteří jsou adresáty všeobecných finančních zpráv (například stávající a potenciální investoři, věřitelé), dále úvěrové instituce či pojišťovny a další subjekty. S ohledem na toto relativně nové pojetí definice zainteresovaných skupin je v rámci společnosti Letiště Praha nyní identifikujeme následovně:



Klíčová dotčení stakeholderi

- Zaměstnanci a představenstvo Letiště Praha
- Akcionář
- Dceřiné společnosti
- Odborové organizace působící na Letišti Praha
- Významní dodavatelé
- Významní zákazníci – letecké a handlingové společnosti, cestující, nájemci
- Místní komunity



Ostatní stakeholderi společnosti

- Věřitelé a investoři
- Odborné střední a vysoké školy
- Řízení letového provozu České republiky, s.p.
- Orgány státní správy (Úřad pro civilní letectví, ministerstva, hygienické stanice aj.)
- Neziskové organizace
- Široká veřejnost

6 Ochrana životního prostředí



Uhlíkově neutrální letiště



Naše cíle

Dosažení uhlíkové neutrality do roku 2030 je dlouhodobým cílem Letiště Praha následovaným dosažením čisté uhlíkové neutrality do roku 2050.

Uhlíkově neutrální letiště

Letiště Praha snižuje cíleně emise CO₂ již od roku 2010, kdy se zapojilo do programu Airport Carbon Accreditation. Uhlíková stopa letiště je tak každoročně ověřována nezávislou certifikační společností. Od roku 2010 se dařilo snižovat emise v průměru o tři až pět tisíc tun CO₂ ročně, v roce 2023 činila úspora 68 % oproti roku 2009. Zásahu na tom mají úsporná opatření jako jsou například výměna osvětlení za úsporné LED, utlumení nočního provozu vzduchotechnických jednotek a osvětlení v terminálech, výměna chladicích jednotek, kotlů, hořáků, využití odpadního tepla na čistírně odpadních vod a další. Letiště Praha plánuje s úspornými projekty pokračovat a do roku 2025 dosáhnout dalšího snížení emisí.



Více na www.airportcarbonaccreditation.org

V roce 2021 se Letiště Praha navíc připojilo k iniciativě Net Zero, kterou organizuje mezinárodní sdružení letišť ACI. To sdružuje více než 200 letišť, která se chystají dosáhnout takzvané čisté uhlíkové neutrality nejpozději v roce 2050. Další závazky k dosažení uhlíkové neutrality pramení i ze zapojení do iniciativy Destination 2050.

Úsporných opatření proběhla celá řada, některá jsou již ukončená, jiná probíhají nebo jsou ve fázi příprav:

- **Postupná instalace FVE na objektech letištní infrastruktury** tam, kde je to možné. Plánujeme pokračovat v instalacích FVE dle doporučení studie od společnosti Deloitte. V roce 2023 byla uvedena do provozu první FVE na Terminálu 3.
- Mapování možnosti **využití potenciálu vodíku** na letišti s výstupem ve formě studie v roce 2024.
- V návaznosti na studie od společností ČEZ ESCO a PATRIC byly zváženy doporučené **varianty kombinované výroby elektřiny a tepla** lokality výtopy SEVER. Bude rozpracován záměr na realizaci KGJ 2MW.
- **Postupná výměna kotlů v areálu JIH** - snížení spotřeby plynu (realizace 2024-2026). Před vlastní výměnou kotlů je vždy provedena rekalkulace energetické náročnosti s cílem nahradit původní zdroje

novými zdroji s optimalizovaným výkonem pro aktuální potřeby v daném místě. Předpokládá se úspora ve výši až 150 t CO₂.

- **Nákup vozidel na elektrický pohon** a vytváření infrastruktury pro jejich provoz. Postupné navyšování elektromobilů v letištní flotile každým rokem. V současné době máme ve flotile více než 30 elektromobilů.
- **Optimalizace teploty ve všech kancelářích a veřejných prostorách** Letiště Praha, díky které se podařilo ušetřit přibližně 29 % zemního plynu.
- **Akcelerace výměny LED osvětlení** v areálu Letiště Praha. Za rok 2023 jsme díky těmto opatřením ušetřili 350 MWh elektrické energie.

Uhlíková stopa

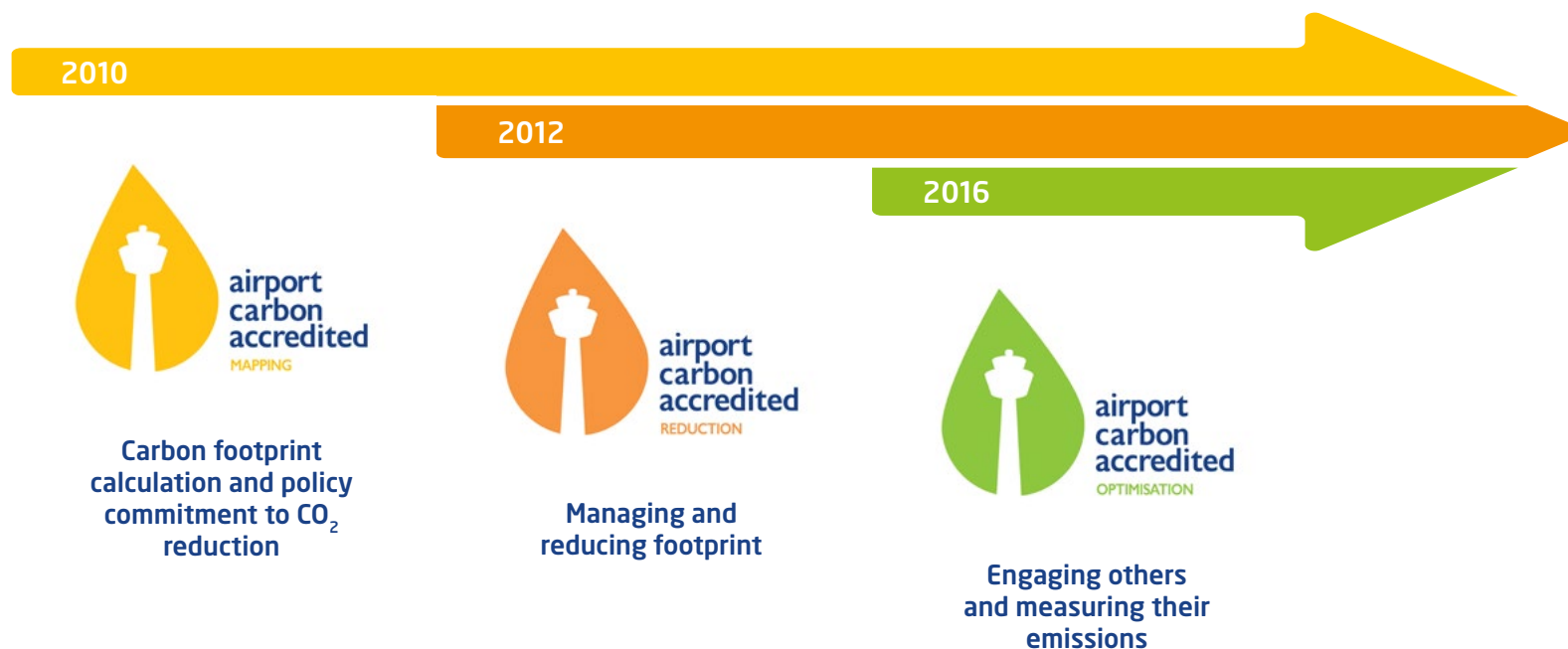
Uhlíková stopa, která představuje množství vypuštěných skleníkových plynů přepočtených na oxid uhličitý (CO₂), se sleduje ve třech oblastech - jedná se o tzv. Scope:

Scope 1 tvoří přímé emise související s provozem letiště. Jedná se například o spotřebu pohonných hmot, zemního plynu, emise vzniklé při čištění odpadních vod, úniky při používání klimatizací a další.

Scope 2 jsou nepřímé emise z elektrické energie, které nevznikají přímo na letišti, ale jsou důsledkem aktivit letiště.

Scope 3 představuje další nepřímé emise. Jsou to emise, které vznikají v důsledku provozu letiště, avšak jsou mimo jeho vlastnictví a kontrolu. Do této kategorie spadají emise vznikající při jednotlivých fázích letu letadla - přiblížení, přistání, pojiždění a vzletu (tzv. LTO cyklus), dále emise z dopravy cestujících na letiště, pracovních cest zaměstnanců, používání pozemní letištní techniky, provozu APU (pomocných motorových jednotek) a dalších.

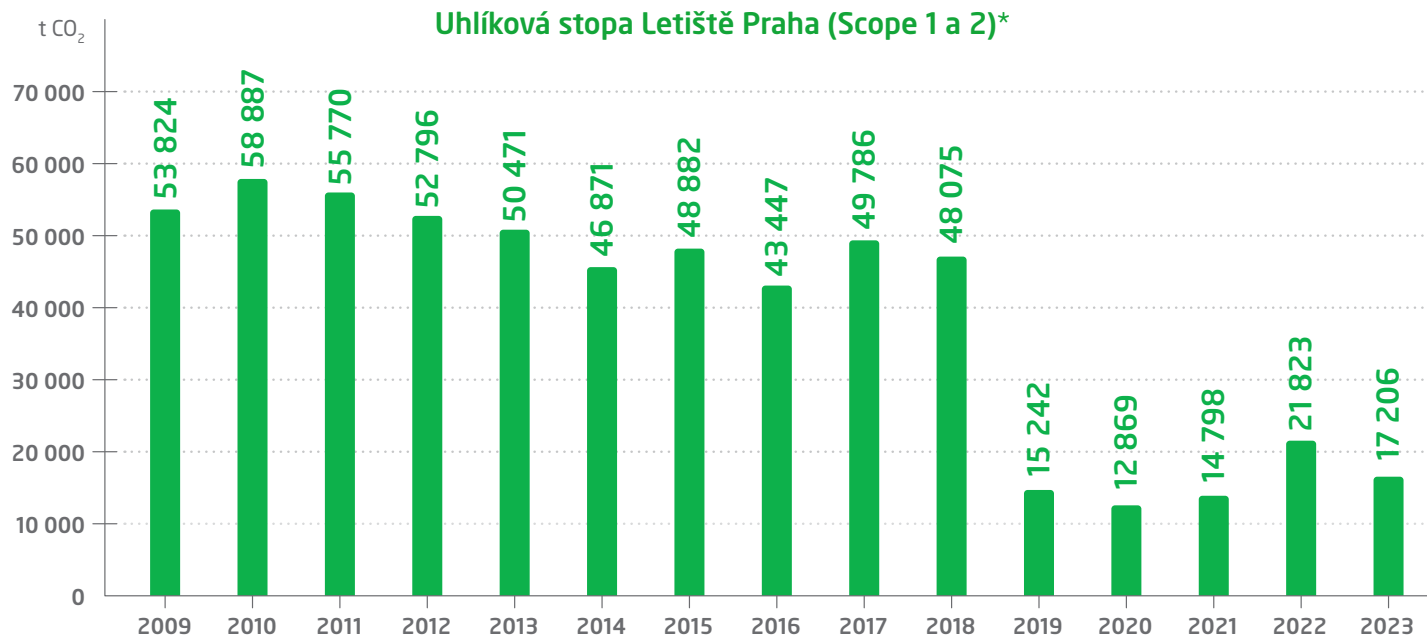
Milníky Letiště Praha v rámci programu Airport Carbon Accreditation



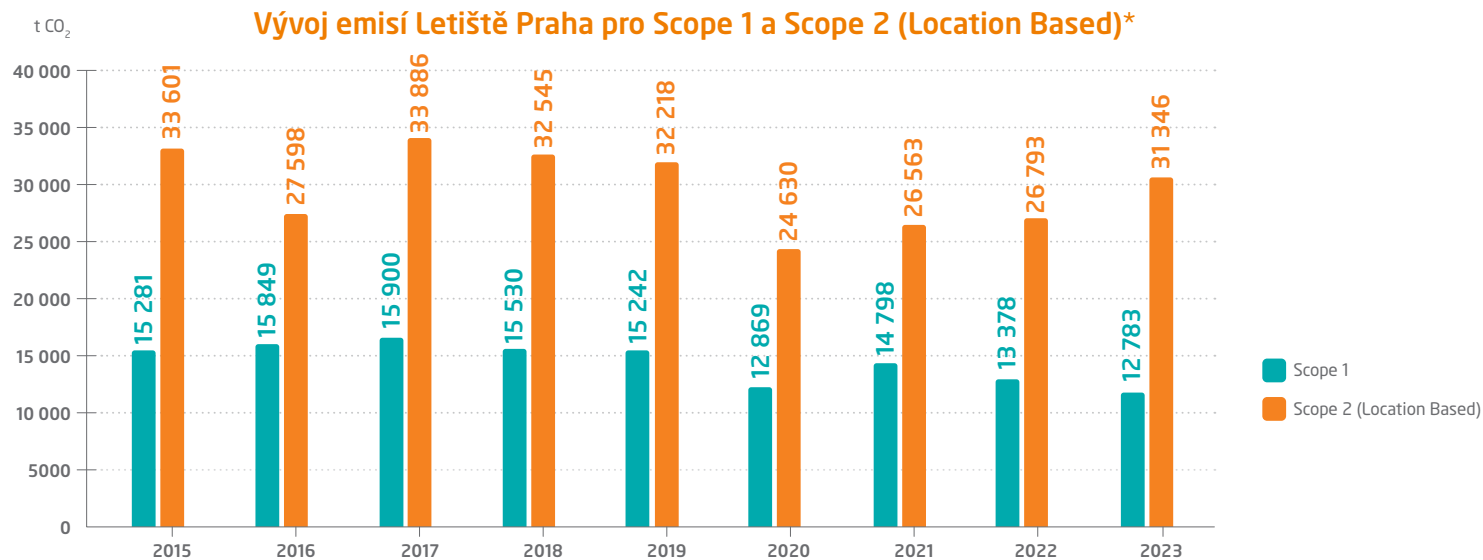
Podíl jednotlivých zdrojů Scope 1 a 2 na uhlíkové stopě Letiště Praha



Vývoj celkových emisí Letiště Praha od počátku sledování (Market Based)

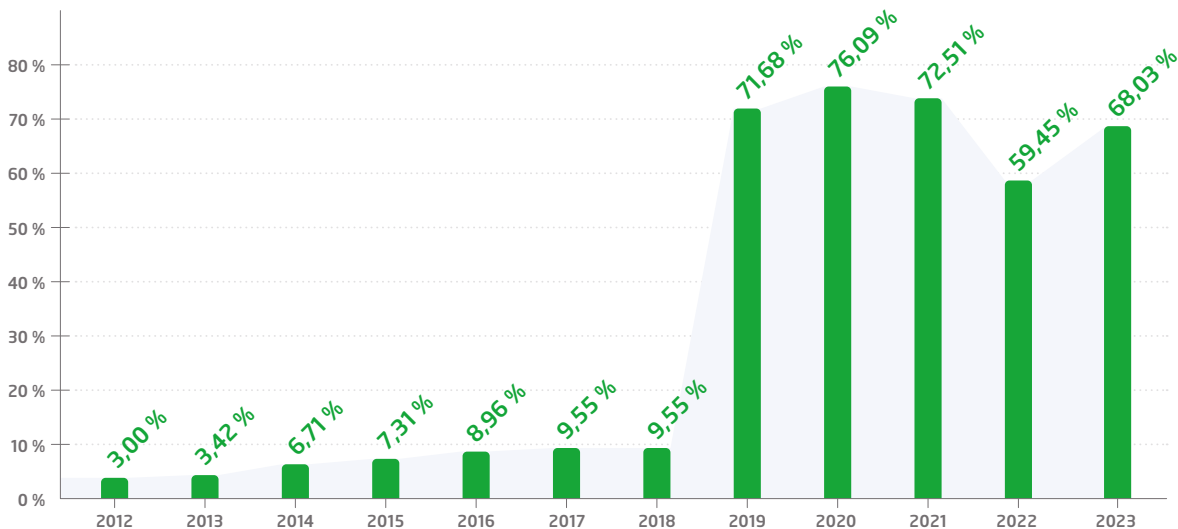


*Market Based = na trhu založená metoda výpočtu emisí pro Scope 2, kdy je doložen původ elektřiny a je použit emisní faktor těchto zdrojů.



* Location Based = na místě založená metoda výpočtu emisí CO₂. Znamená použití národního či místního energetického mixu výroby elektřiny a jemu odpovídajícímu emisnímu faktoru.

Vývoj úspor emisí CO₂ oproti roku 2009



Podíl jednotlivých zdrojů Scope 3 na Letišti Praha



53,44 %

Emise letadel
- LTO cyklus



26,77 %

Individuální doprava
cestujících - auta



8,49 %

Elektřina
- nájemci



3,26 %

Emise APU
(< 200 000 MTOW)



2,77 %

Taxi



1,67 %

Veřejná doprava
PRG - centrum města



1,55 %

Spotřeba nafty
- ostatní uživatelé



0,59 %

Veřejná doprava
PRG - okolí města

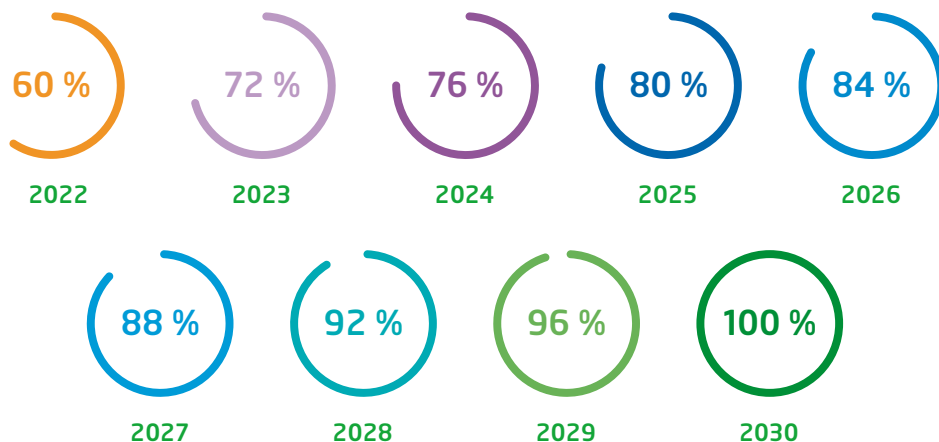
Energetika

Důležitým orgánem je Energetický board, což je pracovní tým, který má na starosti vyhledávání příležitostí pro energetické úspory v provozu Letiště Praha, analyzování a vyhodnocování potenciálních energetických úspor a navrhování, realizaci a implementaci energeticky úsporných opatření. Je poradním orgánem představenstva společnosti Letiště Praha pro energeticky úsporná provozní opatření, produkty a energeticky úsporné investiční projekty.

Zelenou elektřinu využíváme od roku 2019. V roce 2022 jsme si nastavili dlouhodobý závazek v oblasti nákupu zelené elektřiny v podílu 60 % s postupným nárůstem až do roku 2030. Kromě využití nakoupené zelené elektřiny počítáme rovněž s výrobou vlastní zelené elektřiny z fotovoltaických panelů.

Cíle pro zvýšení podílu spotřeby obnovitelné energie jsou rovněž součástí dlouhodobé Koncepce ochrany životního prostředí, udržitelnosti a ESG a Koncepce energoprovozu, Dekarbonizačního plánu a dalších strategických dokumentů.

Minimální závazek podílu elektřiny z obnovitelných zdrojů do roku 2030



Letiště Praha v roce 2023 zprovoznilo FVE na střeše Terminálu 3. Vyrobená energie je spotřebována v rámci provozu terminálu. Průměrná roční výroba 117,5 MWh pokryje přibližně polovinu spotřeby tohoto terminálu. Vyrobenou elektřinu samozřejmě monitorujeme. Současně byly v roce 2023 zadány studie u Deloitte na zmapování potenciálu fotovoltaických elektráren na střeších letištních budov a na plochách. Na tyto studie navazují konkrétní studie proveditelnosti. Druhá fotovoltaická elektrárna vyroste na střeše parkovacího domu PC COMFORT a další budou následovat.



Bylo nakoupeno
15 elektrických a 13 plug-in
hybridních osobních vozidel



Scope 1: 12 783 t CO₂
Scope 2: 4 423 t CO₂



Podíl nakoupené zelené
elektřiny za rok 2023: 78 %

Druhově pestré letiště



Naše cíle

Do roku 2030 padesát podpořených projektů s cílem podpory pestrosti druhů a stanovišť v rámci programu Biodiverzita

Do roku 2050 posílit v rámci programu Biodiverzita pestrost druhů a stanovišť, podnikat kroky k vytvoření tzv. zeleného prstence okolo letiště realizací sta konkrétních projektů

Implementovat prvky modrozelené infrastruktury v souladu s požadavky EU taxonomie do standardů Letiště Praha

Druhově pestré letiště

Naším cílem není „jen“ sázet stromy, snažíme se o udržení a posílení druhové pestrosti rostlin i živočichů (samozřejmě pouze tam, kde tím není ohrožena bezpečnost leteckého provozu). Tato snaha má podobu preventivních opatření (umísťování polepů zamezujících střetům ptactva s budovami) a zejména podpůrných opatření (vytváření, údržba a revitalizace prvků zeleně v urbánním prostředí, posilování a propojování krajinných prvků). Nezaměřujeme se však pouze na oplocený areál letiště, ale také na jeho blízké okolí prostřednictvím podpory konkrétních záměrů okolních obcí a městských částí v rámci programu Biodiverzita.

Na pozemcích letiště roste přes **40 druhů dřevin** o celkovém počtu převyšujícím **3 000 kusů** (dominují geograficky původní listnaté dřeviny). Jsme si vědomi příznivého efektu vzrostlých stromů na mikroklima stanovišť v letních měsících, proto je při plánování a realizaci stavebních záměrů naší prioritou minimalizovat potřebu kácení. Pokud k němu však musí dojít, vždy stanovujeme kompenzační náhradní výsadbu s odpovídající následnou péčí. Náhradní výsadba prostorově respektuje plánované stavební záměry, druhové určení je stanoveno s ohledem na stanovištní podmínky a probíhající klimatickou změnu. Sečením travnatých ploch na optimální výšku, která nepředstavuje riziko pro bezpečný chod letiště, se snažíme v letních měsících zabránit nadměrnému výparu.

Péče o zeleň a nakládání se srážkovými vodami jsou spolu úzce spjaté, neboť pozitivně ovlivňují prostředí letiště a jeho mikroklima. Projektové záměry jsou vždy plánovány s ohledem na možnost zadržení a využití srážkových vod. Důraz je kladen na jejich přirozené zasakování, případně na jejich jímání do retenčních zařízení, díky čemuž mohou být dále využívány (například k zalévání). Pokud to charakter plánované stavby a jejího okolí dovoluje, snažíme se o realizaci tzv. zelených střech, které účelně využívají srážkové vody a mají pozitivní vliv na mikroklima a druhovou rozmanitost.



Strategickým dokumentem popisujícím ochranu biodiverzity je **Koncepce ochrany životního prostředí, udržitelnosti a ESG**, který definuje střednědobé a dlouhodobé cíle a konkrétní kroky k jejich dosažení. Jedním z nosných projektů je program Biodiverzita (viz dále). Dalšími interními dokumenty je Koncepce biologické ochrany letiště a Generel zeleně; v současné době vznikají Standardy modrozelené infrastruktury (rozdělené na Metodickou a Praktickou část) řešící kromě jiného i možnosti posílení biodiverzity.

Dopad na biodiverzitu, dobré životní podmínky zvířat a ekosystémy se vždy zvažuje již v úvodní fázi stavebního záměru s důrazem na jeho minimalizaci. Tvorba projektových dokumentací a samotná realizace podléhá standardům, které mj. řeší i ochranu dřevin a přírodního prostředí. Rozsah a kvalita provedení zásahů do vegetace a následných vegetačních úprav se vždy vyhodnocuje a v případě nedostatečnosti jsou vyžadována nápravná či kompenzační opatření.

V rámci činnosti biologické ochrany letiště, jejímž úkolem je zajištění bezpečnosti leteckého provozu (minimalizace střetů s ptáky), se zaměřujeme na **monitoring výskytu ptactva** a využíváme kombinace různých metod (grass management, různé druhy plašení apod.) pro omezení rizika střetů. Vzhledem k tomu, že vysoká míra biodiverzity v nejbližší blízkosti přistávacích a vzletových drah není z pohledu bezpečnosti leteckého provozu příznivá, snažíme se podporovat prostřednictvím programu Biodiverzita projekty na její zvýšení v širším okolí letiště.

V roce 2023 byl spuštěn grantový program s názvem **Biodiverzita**. Jeho cílem je podpořit realizaci konkrétních projektů směřujících k posílení ekologické stability a zvýšení pestrosti druhů a stanovišť v okolí letiště, přispět k obnově původních krajinných prvků, propojovat staré a nové krajinné celky, zlepšit přirozené zadržování vody v krajině, ale i zvýšit vzdělanost v environmentální oblasti. Do roku 2030 je cílem podpořit padesát realizovaných projektů s cílem podpory pestrosti druhů a stanovišť a do roku 2050 realizovat celkem 100 projektů.

V roce 2023 byl zpracován **Generel zeleně Letiště Praha**, který vyhodnocuje stávající stav přírodního prostředí a navrhuje intence udržitelného rozvoje zeleně s ohledem na plánovaný stavební rozvoj firmy a další časové a prostorové podmínky prostředí.



Více o programu Biodiverzita



Finančně podpořeno
13 projektů na podporu
biodiverzity s celkovou alokací
2 milionů korun.



Na pozemcích letiště roste
přes 40 druhů dřevin
o celkovém počtu převyšujícím
3 000 kusů.

Snižování hlukové zátěže

Naše cíle

Změna hlukového poplatku, důraznější motivace k nasazování tišších letadel zejména v noční době

Program ventilace: alokace 150 milionů korun pro vybavení bytů/rodinných domů a školských zařízení ventilačními systémy s rekuperací tepla v hlukově nejdotčenější oblasti z leteckého provozu letiště, program je plánován do roku 2025 s možností prodloužení

Snižování hlukové zátěže

Hluk z leteckého provozu

Využíváme nejmodernější nástroje pro kontinuální monitoring hluku z leteckého provozu a letových tratí. Protihluková opatření realizovaná Letištěm Praha jsou na úrovni přístupu velkých mezinárodních letišť.

Jako provozovatel Letiště Václava Havla Praha a nositel zodpovědnosti za hluk z leteckého provozu přistupujeme k řešení této problematiky v souladu s hlukovou strategií Mezinárodní organizace civilního letectví (ICAO), která je založena na konceptu tzv. vyváženého přístupu k regulaci hluku. Ten spočívá v dosažení maximálních environmentálních benefitů při nákladově efektivním řešení.

Vyvážený přístup vychází ze čtyř pilířů:

- omezení hluku u zdroje,
- územní plánování a řízení,
- protihluková provozní opatření,
- provozní omezení.

Omezení hluku u zdroje

Hlavním opatřením přispívajícím ke snížení hluku u zdroje, ke kterému může letiště přistoupit, je správné nastavení poplatkové politiky. Z tohoto důvodu byl na pražském letišti zaveden již v roce 1995 hlukový poplatek v souladu s ICAO's Policies on Charges for Airports and Air Navigation Services. Principem hlukového poplatku je snížení hluku na letišti a v jeho okolí, nikoliv zisk. Účelem poplatkové politiky je motivace dopravců k nasazování tišších letadel na linky do a z Prahy zejména v noční době. Výše hlukového poplatku se odvíjí od denní doby, hlukových parametrů letadla a maximální vzletové hmotnosti, tj. údajů, které jsou uvedeny v hlukovém certifikátu každého letadla.

Kromě standardního hlukového poplatku jsou na Letišti Václava Havla Praha zavedeny poplatky za nedodržení slotové koordinace a za nedodržování pravidel pro noční provoz.

Výnosy z hlukových poplatků jsou využívány k pokrytí nákladů na řešení hlukové problematiky, tj. monitorování hluku z leteckého provozu, hlukové studie a realizaci protihlukových izolačních opatření u chráněných objektů v ochranném hlukovém pásmu spočívající zejména ve výměně oken a balkonových dveří.

Územní plánování

Hlavním účelem územního plánování je nastavení takových pravidel, aby nedocházelo ke zvyšování počtu zasažených obyvatel nadlimitním hlukem. V rámci územního plánování by se měl vyváženým způsobem zohlednit rozvoj sídelních celků, ale také rozvoj letiště včetně vymezení zasažených oblastí pro dlouhodobý letecký provoz a oblastí pro dopravní infrastrukturu. V rámci této problematiky spolupracujeme s příslušnými úřady a poskytujeme informace o svých rozvojových záměrech.



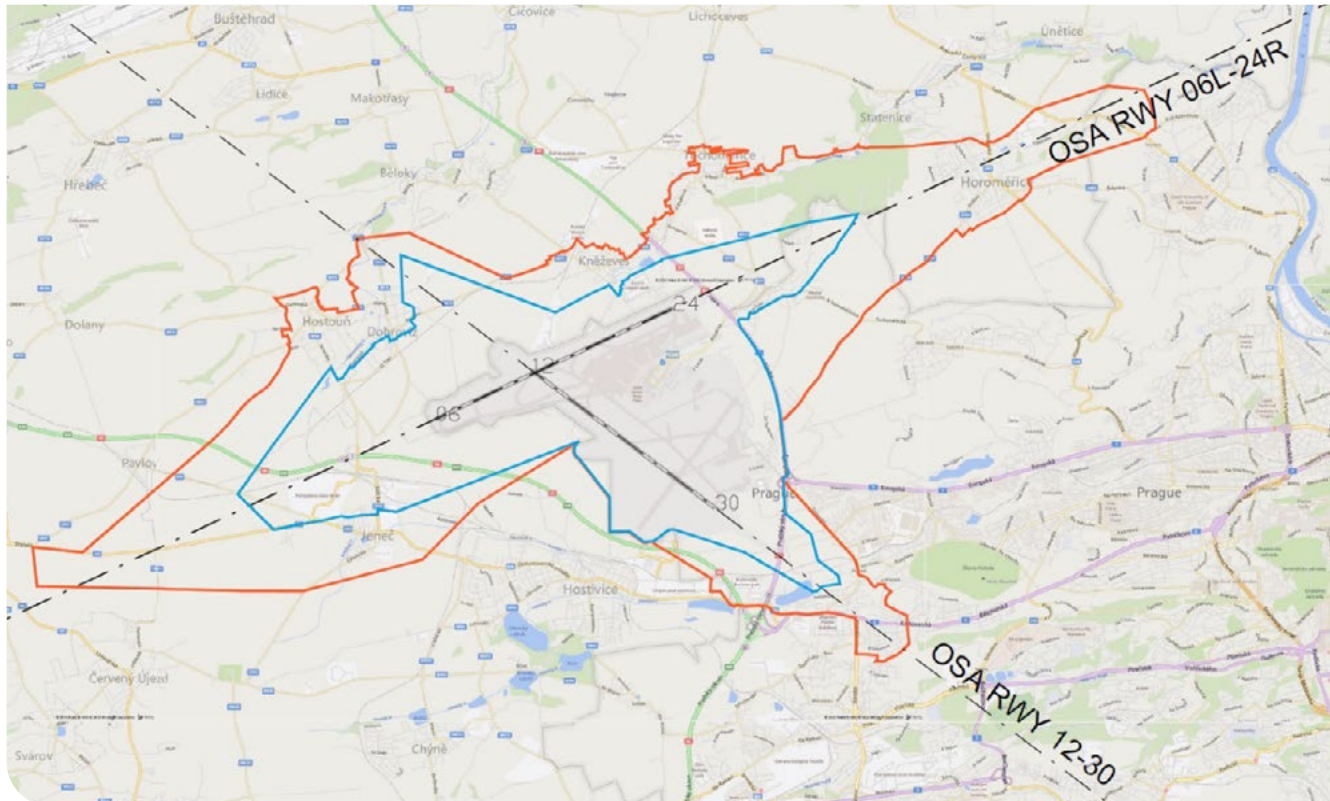
Více informací o hlukové problematice

Ochranné hlukové pásmo LKPR (OHP)

OHP je vyhlášeno na území, kde se předpokládá překročení hodnot hygienického limitu hluku z leteckého provozu pro chráněný venkovní prostor a pro chráněný venkovní prostor staveb. Hygienický limit hluku z leteckého provozu pro chráněný vnitřní prostor staveb v OHP být překročen nesmí. Vzhledem k povinnosti nepřekračovat hygienický limit hluku z leteckého provozu pro chráněný venkovní prostor a pro chráněný venkovní prostor staveb za hranici OHP je OHP regulačním opatřením, které určuje rozsah leteckého provozu (počet pohybů v závislosti na jejich hlukových parametrech) a využívání jednotlivých směrů drah.

Tvar a rozsah OHP (viz obrázek Ochranné hlukové pásmo letiště Praha/Ruzyně - zóny A + B) reflektuje provoz na dráhovém systému LKPR včetně jeho stanovené regulace. Hranice OHP je vedena po významných územních prvcích a dobových intravilánech obcí. OHP je vymezeno dvěma zónami A a B. Pro každou zónu platí jiný režim pro původní a novou výstavbu, který je specifikován v příslušných územních rozhodnutích, jimiž je ochranné hlukové pásmo letiště Praha/Ruzyně v jednotlivých katastrálních územích dotčených obcí zřízeno.

Ochranné hlukové pásmo letiště Praha/Ruzyně - zóny A + B



Protihluková provozní opatření

Provozní opatření ovlivňují zásadním způsobem provoz na letišti. Při jejich nastavení musí být brán v úvahu, mimo dosažených přínosů z hlukového hlediska, také vliv na bezpečnost provozu a kapacitu letiště a vzdušného prostoru. Hlavním cílem je, aby leteckým provozem bylo dotčeno co nejméně obyvatel a aby mohl být v rozumné míře umožněn bezproblémový rozvoj sídelních celků v okolí letiště.

Mezi provozní opatření patří:

- Distribuce provozu na RWY systému, prioritně se používá RWY 06/24, aby letadla nelétala přes hustě osídlené části hlavního města Prahy
- Protihlukové postupy pro přílet, kdy gradient klesání na trati konečného přiblížení nesmí být menší než 3° (5,2 %) a letadla na ni musí být usazena před sestoupením pod předepsanou výšku
- Protihlukové postupy pro odlet, kdy se letadlo může odklonit od osy RWY nebo SID až po dosažení stanovené vzdálenosti od letiště nebo vystoupení do stanovené výšky
- Pravidla pro omezení reverzního tahu
- Pravidla pro realizaci motorových zkoušek
- Pravidla pro využívání záložního zdroje energie

Vlivem meteorologických a technických podmínek může docházet k situacím, kdy není možné z důvodu bezpečného provedení letu postupovat podle nastavených protihlukových provozních opatření. Mezinárodní předpisy jasně stanovují podmínky, za kterých nemohou být protihlukové postupy určující.

Provozní omezení

Provozní omezení je nástroj, ke kterému se, v souladu s platnou legislativou, přistupuje až v poslední řadě, kdy očekávaného výsledku nelze dosáhnout ostatními, zejména provozními opatřeními. Provozními omezeními se rozumí opatření ke snížení hluku, která omezují přístup některých letadel na letiště či snižují jeho provozní kapacitu, nebo částečná provozní omezení, která se vztahují například na stanovenou dobu během dne nebo pouze na některé letištní dráhy.

Na letiště je zamezen přístup letadlům bez certifikace a letadlům certifikovaným podle Hlavy 2 dle ICAO, Annex 16/I. V noční době je na letišti povolen pouze provoz typů a verzí letadel zařazených do seznamu povolených typů letadel pro noční provoz, která zároveň splňují kritéria pro zařazení do hlukové kategorie Letiště Praha 1 až 9.



Konkrétní popis výše uvedených provozních opatření a omezení je publikován AIP CR LKPR AD 2.21 Postupy pro omezení hluku.

Protihluková izolační opatření

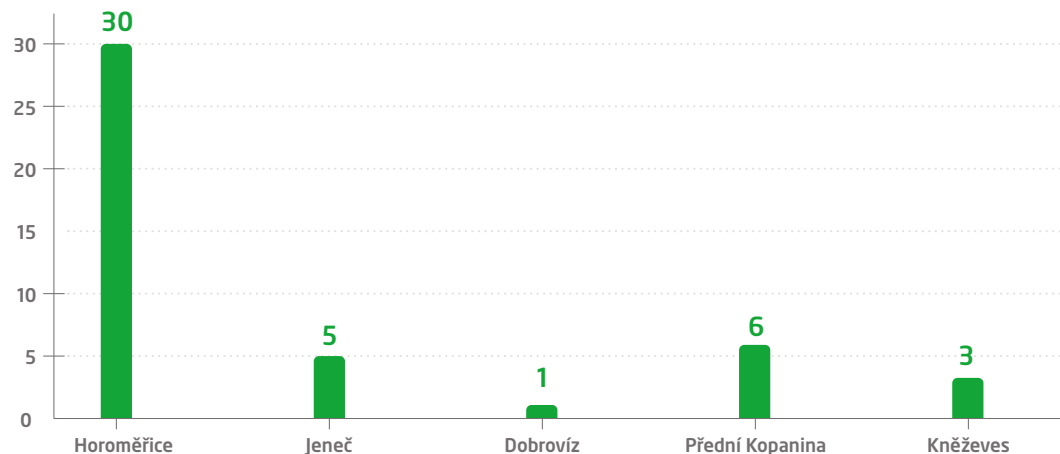
V roce 2019 jsme spustili program doplňkových protihlukových opatření (dále jen program Ventilace). Jedná se o finanční podporu na pořízení ventilačních systémů nuceného větrání se zpětným získáváním tepla (rekuperací) zajišťujících kontinuální výměnu a ohřev/ochlazení vzduchu bez nutnosti přímého větrání.

Cílem programu Ventilace je snížení dopadů hluku z leteckého provozu ve vnitřním chráněném prostoru budov v hlukově nejzatíženějších oblastech ochranného hlukového pásma letiště Praha/Ruzyně. Ventilační zařízení díky nepřetržitě regulované výměně vzduchu při zavřených oknech navíc kromě snížení hlukové zátěže přináší částečné ohřátí či ochlazení vzduchu, zabraňuje vnikání prašnosti, alergenů a dalších polutantů do místností, reguluje vlhkost a snižuje výskyt plísní.

Celkový počet objektů a škol od spuštění programu: **168 realizací**.

V roce 2023 bylo území programu rozšířeno o oblast ulice U Letiště a Nové Středokluky, které taktéž spadají do ochranného hlukového pásma.

Počet žadatelů v programu Ventilace podle lokality v roce 2023



**Ventilace instalovány
v 5 školách
a 163 bytech nebo
rodinných domech**



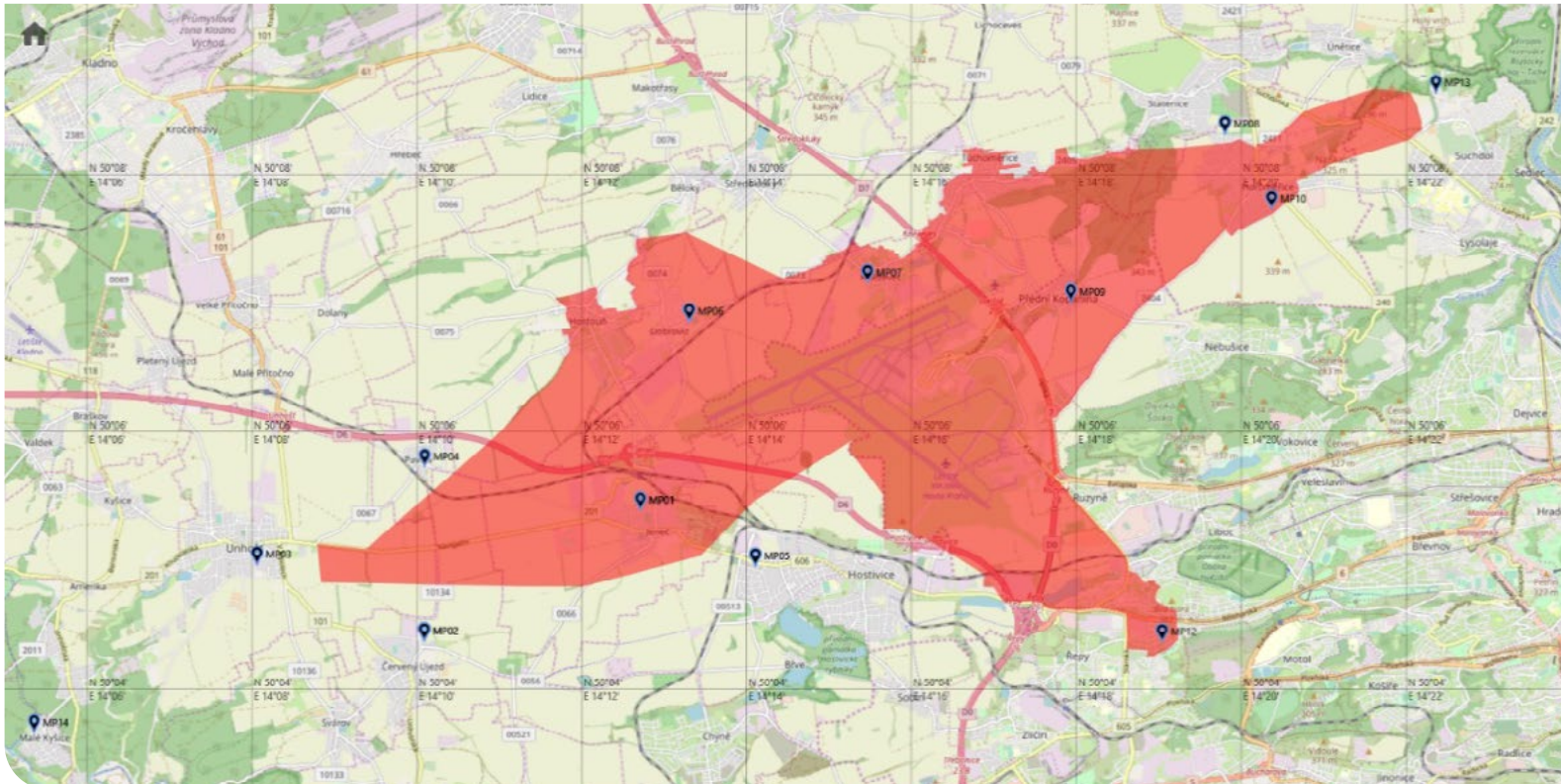
Více o programu Ventilace

Monitoring hluku a letových tratí

Letiště Praha v rámci řešení hlukové problematiky zajišťuje kontinuální akreditované měření, jehož výsledky jsou předkládány orgánům ochrany veřejného zdraví. Hodnoty hluku z leteckého provozu se získávají měřením a následným výpočtem dle platného Metodického návodu pro měření a hodnocení hluku z leteckého provozu a dle požadavků ČSN ISO 20906 Akustika - Automatické monitorování leteckého zvuku v okolí letišť.

Kontinuální monitoring hluku z leteckého provozu v osídlených oblastech probíhal na 14 fixních stanicích systému monitorování hluku z leteckého provozu a letových tratí (Noise and Track Monitoring System), které jsou rozmístěny v okolí letiště Praha/Ruzyně, viz obrázek Mapa OHP + rozmístění fixních měřících stanic.

Mapa OHP + rozmístění fixních měřících stanic



Výsledky kontinuálního měření pro sledované období jsou uvedeny v tabulce Výsledky kontinuálního měření hluku z leteckého provozu na LKPR 2023. Z výsledků vyplývá, že k prokazatelnému překročení hodnot hygienického limitu v chráněném venkovním prostoru a chráněném venkovním prostoru staveb nedošlo.

Výsledky kontinuálního měření hluku z leteckého provozu na LKPR 2023

Místo měření		Výsledné hladiny LAeq,T dle CHLD	
Označení	Lokalita	LAeq, 16 h DEN	LAeq, 8 h NOC
RMT 1	Jeneč	57,0	52,0
RMT 2	Červený Újezd	51,8	46,8
RMT 3	Unhošť	51,8	46,9
RMT 4	Pavlov	52,8	47,9
RMT 5	Hostivice	44,3	39,2
RMT 6	Dobrovíz	53,5	47,9
RMT 7	Kněževes	55,4	50,2
RMT 8	Horoměřice - střed	52,6	47,5
RMT 9	Přední Kopanina	54,4	48,9
RMT 10	Horoměřice JV	52,9	47,6
RMT 11	Roztoky	51,2	46,5
RMT 12	Bílá Hora	46,6	34,6
RMT 13	Suchdol	54,5	49,9
RMT 14	Malé Kyšice	50,8	46,6



Hygienické limity hluku z leteckého provozu jsou stanoveny v nařízení vlády č. 272/2011 Sb., o ochraně zdraví před nepříznivými účinky hluku a vibrací. Hygienický limit hluku z leteckého provozu v chráněném venkovním prostoru staveb a v chráněném venkovním prostoru se vztahuje na charakteristický letový den a jeho hodnoty jsou následující:

- LAeq, 16 h = 60dB
- LAeq, 8 h = 50dB

Snižování znečištění životního prostředí



Naše cíle

Průběžné snižování množství komunálního odpadu na skládkách

- Do roku **2025** - 0 % směsného komunálního odpadu na skládku
- Do roku **2028** - 0 % energeticky využitelných komunálních odpadů na skládku

Zpracování interních standardů zaměřených na využití stavebních demoličních odpadů a využití recyklovaných materiálů na stavbách

Průběžná realizace opatření k zamezení nebo snížení vstupu nově regulovaných polutantů do životního prostředí na základě rozšířeného monitoringu vlivu provozu na životní prostředí

Snižování znečištění životního prostředí

Odpadový management a cirkularita

Stěžejní ambicí odpadového hospodářství je v souladu s cíli EU zvyšovat podíl odpadů vhodných k využití a podporovat takové způsoby nakládání s výrobky a materiály, které vedou k předcházení vzniku odpadů, naplňování požadavků oběhového hospodářství, zvyšování množství recyklovatelných a opětovně používaných odpadů.

Letiště Praha sleduje a eviduje produkci a způsoby nakládání s veškerými odpady vznikajícími Letišti Praha jakožto původci. Produkci odpadů má Společnost rozčleněnu do 21 provozoven. Množství využitelných odpadů skupiny Letiště Praha tvořilo v roce 2023 84 % z celkové produkce odpadů. V průběhu let 2020 až 2023 je trend produkce využitelných odpadů růstový.

Velká pozornost je věnována přechodu na cirkulární hospodářství. Usilujeme o to, aby se z odpadu stala surovina a podporujeme používání snadno opravitelných výrobků s dlouhou životností. V minulosti byla na Letišti Praha zpracována například LCA studie (posouzení životního cyklu, Life cycle assessment) pro náhradu jednorázových plastů ve stravování.

Realizovaná opatření na podporu cirkularity v roce 2023:

- **REkrabička** - součástí naší dlouhodobé ESG strategie je i problematika recyklace a s tím související minimalizace používání jednorázových plastů. Proto jsme na podzim roku 2023 spustili projekt REkrabička. Jedná se o znovupoužitelný a vratný obal, který mohou využít jak zaměstnanci, tak veřejnost v letištní restauraci a kantýnách. Jedna REkrabička nahradila cca 400 ks původních plastových obalů na jídlo. V roce 2023 bylo v restauračních zařízeních letiště vydáno více než 2 000 ks krabiček.
- **RE-USE** - projekt interního swapu již nepotřebného nábytku mezi jednotlivými organizačními jednotkami.
- **Swap oblečení** - pro naše zaměstnance jsme uspořádali swap, v rámci kterého mohli věnovat své nepotřebné oblečení dále a sami si vybrat něco nového do svého šatníku. Oblečení, které nového majitele nenašly, putovaly do Oblečnické banky, která oblečení rozdala sociálně potřebným.
- **Pošlete knihu do světa** - již tradiční a velmi oblíbená akce sběru knih proběhla v roce 2023, a to hned ve dvou termínech. Knihy různých žánrů zpříjemní cestujícím dobu čekání na letišti.



Ochrana a kvalita ovzduší v okolí provozu letiště

Snižování znečištění ovzduší je součástí Koncepce ochrany životního prostředí, udržitelnosti a ESG. Většina opatření a projektů jde ruku v ruce s opatřeními na snížení emisí CO₂. Součástí strategie je velký důraz dán na monitoring kvality ovzduší. Na letištní ploše je umístěná měřicí stanice čistoty ovzduší od roku 2016. Ta má za úkol nepřetržitě vyhodnocovat kvalitu ovzduší a je instalována v blízkosti odbavovacích ploch, u trafostanice TS12. Je vybavena analyzátory, které měří polévatý prach PM₁₀, PM_{2,5}, NO (oxid dusnatý), O₃ (ozón) a CO (oxid uhelnatý). Stanice byla ve spolupráci s Českým hydrometeorologickým ústavem rovněž zařazena do systému Automatického imisního monitoringu ČR. On-line data z měřicí stanice jsou k dispozici na webových stránkách ČHMÚ.

Biomonitoring

Chov včel probíhá na Letišti Václava Havla Praha od listopadu 2011, kdy jsme se připojili k ostatním světovým letištím, která v rámci snižování negativních dopadů letecké dopravy na životní prostředí sledují kvalitu ovzduší v okolí letiště pomocí včel. Hlavním cílem jejich chovu je sledovat úroveň cizorodých látek v ovzduší prostřednictvím pylu a včelích produktů. Jako ukazatel znečištění životního prostředí je analyzován zejména pyl. Ten je předáván k rozborům na Vysokou školu chemickotechnologickou v Praze, kde je analyzován na obsah těžkých kovů a organických látek (polyaromatické uhlovodíky). Díky tomu, že včely pyl přinášejí z okruhu tří až pěti kilometrů od úlu, reflektuje jeho analýza stav životního prostředí v okolí letiště. Biomonitoring pomocí včelích produktů navazuje a rozšiřuje dlouhodobý monitoring ovoce a zemědělský plodin. Dále ve spolupráci s firmou Softech, spol. s r.o., od roku 2019 sledujeme včely pomocí jejich systému pro elektronické monitorování včelstev - ProBee.

Trendy vývoje kvality ovzduší ukazují na větší vliv znečištění z okolní pozemní dopravy než z leteckého provozu. Tuto skutečnost potvrdil i Covid-19, kdy došlo k markantnímu útlumu leteckého provozu, aniž by se to nějak výrazně projevilo na výsledcích z monitoringu kvality ovzduší. Limity znečištění ovzduší nebyly dosud na letištní ploše nikdy překročeny. Data z měřicí stanice jsou k dispozici veřejnosti on-line na webu ČHMÚ. Provoz letiště ovlivňuje kvalitu místního ovzduší z větší části návaznou dopravou na a z letiště než leteckým provozem.



Ochrana vod a monitoring vlivu provozu

Udržitelné hospodaření s vodou je ve Společnosti jedním ze zásadních témat. V rámci organizace jsou definovány odpovědnosti jednotlivých organizačních jednotek (OJ). OJ Energo provoz provozuje vodovodní a kanalizační síť a ve spolupráci s ostatními OJ plánuje rozvoj a obnovu této infrastruktury. OJ Elektroenergetika a energie zajišťuje měření ve vztahu k hospodaření s vodou – množství pitné vody.

Společnost vedle spolupráce na koncepčním rozvoji řeší a podporuje zavádění prvků modrozelené infrastruktury – odpovědné nakládání se srážkovou vodou. V roce 2023 byl zpracován první návrh Standardů modrozelené infrastruktury (rozdělené na Metodickou a Praktickou část). Předmětem Standardů je efektivní nakládání se srážkovými vodami v souladu s prioritami jejich nakládání danými platnou legislativou a cílem jejich maximálního využití vedoucího ke zmírnění projevů klimatické změny a sucha. Předmětem je i smysluplná implementace prvků zeleně v zastavěném území.

Zdrojem podzemní vody pro užitkové účely (závlahy, čištění komunikací) je vrt v areálu SEVER. Odebírané množství vody je měřeno.

Monitoring povrchových vod

Základním prvkem ochrany povrchových vod jsou dostatečně kapacitní a funkční čistírny kontaminovaných srážkových vod (ČKV) a odpadních splaškových vod (ČOV). Letiště Praha provozuje dvě čistírny odpadních vod, jednu pro areál SEVER, druhou pro areál JIH. Na ČKV i ČOV je měřeno množství vypouštěných odpadních vod do vod povrchových. Množství srážkových vod je měřeno limnigrafy na hlavních dešťových stokách. Veškeré vody vypouštěné z areálu letiště (čištěné splaškové, biologicky čištěné srážkové, srážkové) jsou měřeny limnigrafy v otevřených korytech před vypuštěním do recipientu, tj. Kopaninského nebo Únětického potoka. Čistírny jsou mechanicko-biologické s denitrifikací a chemickým srážením fosforu. Vypouštěná voda je dočišťována na mikrosítovém filtru.

Množství a kvalita vypouštěných vod je měřena v souladu s požadavky vodoprávních povolení. Podmínky povolení k vypouštění odpadních vod od vod povrchových jsou plněny. Množství vod, limity sledovaných parametrů – pH, CHSK_{Cr}, BSK₅, NL, RAS, Nc, Pc, AOX a další parametry jsou sledovány dle požadavků daných v rozhodnutí, legislativou a z provozních důvodů.



Pozornost je věnována předčištění průmyslových odpadních vod před jejich vypouštěním do splaškové kanalizace. Probíhá projektová příprava modernizace a zkapacitnění chemické čistírny pro čištění vod z mytí letadel a letadlových dílů.

Byla zpracována studie hodnotící nakládání s koncentráty z odmrazování letadel v současném a výhledovém stavu. Studie konstatuje, že současná praxe nakládání s koncentráty z odmrazování letadel - oddělená akumulace a biologické čištění - je správná. Dále uvádí, že recyklace těchto vod není vhodná - ekonomická vzhledem ke své náročnosti v současné ani blízké budoucnosti z důvodu malého množství těchto látek.

Letiště měří množství převzaté pitné vody od Pražské vody a kanalizace (respektive Pražská vodohospodářská společnost, a.s.). Spotřeba vody na letišti je výrazně ovlivněna počtem cestujících. Realizujeme úsporná opatření za účelem snížení spotřeby pitné vody (například vodovodní baterie na fotobuňku). Spotřeba pitné vody je udržována na hodnotách, které zajistí bezpečné zásobování pitnou vodou a bezproblémový provoz kanalizační sítě.

Monitoring nových polutantů

Letiště Praha se dlouhodobě zaměřuje na monitoring škodlivin ve vodě, ovzduší, půdě a zemědělských plodinách. Kromě klasických metod využíváme rovněž tzv. biomonitoring, v jehož rámci sledujeme obsah škodlivin v pylu a medu od letištních včel. V současné době však sledujeme nad rámec legislativních požadavků rovněž zcela nové polutanty z řad pesticidů a perzistentních organických látek, například perfluoroalkylované sloučeniny (PFAS). Jsme tak zřejmě jednou z prvních tuzemských společností, která se na monitoring těchto látek zaměřuje.



Množství vyprodukovaného
odpadu: 4 523 t



Množství nebezpečného
odpadu: 264,7 t



V režimu opětovného použití
výrobku bylo předáno 71 kg
textilu



100 % směšného komunálního
odpadu produkovaného
Letištěm Praha je
energeticky využito



Spotřeba pitné vody: 333 127 m³



Zlatá medaile za med

Partnerství k zelenému letišti

Naše cíle

Do roku 2030 zapojení 80 % nájemců a 50 % dopravců do společných ESG aktivit

Do roku 2050 zapojení 100 % partnerů do společných ESG aktivit

Partnerství k zelenému letišti

Odpovědné veřejné zadávání

V souladu se strategií ESG jsme v létě 2023 implementovali nový proces odpovědného veřejného zadávání. Naší prioritou je být důvěryhodnou, transparentní a odpovědnou společností, která při svém podnikání aplikuje principy udržitelného rozvoje. Odpovědné veřejné zadávání (OVZ) je jedním ze způsobů, jak závazek společensky odpovědného a udržitelného podnikání skupiny Letiště Praha naplnit.

V rámci další implementace požadavků na odpovědné veřejné zadávání jsme zavedli mechanismy přenosu požadavků na etiku a udržitelnost na obchodní partnery - dodavatele i nájemce. Přistoupení k našemu etickému kodexu obchodních partnerů bude minimálním požadavkem v zásadě na všechny obchodní partnery Letiště Praha a u relevantních obchodních vztahů budou dále definovány specifické požadavky buď na smluvního partnera, nebo na jeho dodávku či službu.

Soutěž TOP Sustainable Airline

Letiště Praha se dlouhodobě snaží motivovat letecké společnosti k používání moderních letadel a dodržování předpisů tak, aby byl provoz šetrný k životnímu prostředí. Proto přišlo v roce 2022 s renovovanou soutěží Top Sustainable Airline, které má k hodnocení tři kritéria: hluk a emise letadel provozovaných na Letišti Václava Havla Praha a přístup, závazky a aktivity aerolinek celkově v oblasti udržitelnosti. Soutěži Top Sustainable Airline předcházela v minulosti soutěž o Nejtiššího dopravce.

Cílem ocenění je motivovat aerolinky, aby nasazovali tišší a udržitelnější stroje na cestách do Prahy. Vítězem soutěže TOP Sustainable Airline za rok 2023 se stala společnost easyJet.



**Soutěž Top Sustainable Airline
s opětovným vítězem easyJet**



**Navázání spolupráce
s expertními platformami
RETHINK a RED Button EDU**

7 Odpovědnost vůči zaměstnancům i okolním komunitám



Rovný přístup k zaměstnancům

Naše cíle

Cílem společnosti Letiště Praha je udržet roční míru fluktuace pod 12 % a snižovat podíl dobrovolné fluktuace na úkor nedobrovolné

Zlepšování Indexu diverzity oproti roku 2022 (výchozí rok)

Udržet počet pracovních úrazů pod celorepublikovým průměrem

Rovný přístup k zaměstnancům

Diverzita

Společnost podporuje rozmanité, spravedlivé a inkluzivní pracovní prostředí. V roce 2023 Společnost neměla žádné běžící projekty týkající se diverzity, nicméně každá aktivita zahrnující zaměstnance je posuzována optikou diverzity (mj. nesmí být diskriminační). Pravidelně jsou prováděny kontroly a existuje proces realizace opatření v případě, že by bylo zjištěno jakékoli porušení.

Diverzitu sledujeme prostřednictvím konkrétních ukazatelů (například demografické rozdělení zaměstnanců, analýza rovnosti odměňování aj.).

Spolupráce s neziskovou organizací Czechitas reflektuje naše pevné závazky k podpoře rozmanitosti a inkluze, stejně jako k rozvoji dovedností v oblasti IT a digitální gramotnosti. Toto partnerství zvýrazňuje naši angažovanost v technologickém pokroku a inovacích, a to nejen ve vlastních řadách, ale i ve prospěch širší komunity. Spolupráce s Czechitas



je pro nás významným krokem směrem k sociální odpovědnosti a transparentnímu sdílení hodnot, přičemž se snažíme posílit pozitivní dopad na Společnost prostřednictvím podpory neziskového sektoru.

Naším cílem je dosáhnout zlepšení Indexu diverzity oproti roku 2022. Toho chceme dosáhnout prostřednictvím komunikace a edukace. V roce 2024 se Společnost zaměří na formování komplexnější strategie diverzity, přičemž jejími klíčovými tématy jsou mezigenerační spolupráce a podpora žen ve vedení a na pozici specialistek.

Spravedlivé odměňování

Naším cílem je být prémiovým zaměstnavatelem v Praze a přilehlém okolí a zvyšovat podíl flexibilní pracovní síly. Referenční mzdy definujeme na základě výsledků mzdových průzkumů (HAY metodika, data Korn Ferry a Mercer). Benefity odměňujeme i pracovníky na „dohody“ podle míry jejich zapojení.

Naše Společnost dodržuje zásadu meritokratického odměňování, kdy se odměna určuje na základě role, kvalifikace a výkonu. Máme jasnou politiku týkající se proplácení přesčasů definovanou v Kolektivní smlouvě. Pravidelně porovnáváme naše benefity a balíčky odměn se standardy a trendy v oboru, abychom zajistili, že zůstaneme konkurenceschopní. Naše Společnost provádí každoroční komplexní přezkumy a úpravy na základě inflace, životních nákladů a platových tabulek v odvětví.

Podpora rovnováhy mezi pracovním a soukromým životem

Pokud jde o rovnováhu mezi pracovním a soukromým životem, naše Společnost respektuje důležitost rovnováhy mezi pracovním a soukromým životem a podporuje naše zaměstnance v pravidelných přestávkách a plném využívání dovolené. Naším cílem je nastavení zdravého podílu pracovníků využívajících flexibilní možnosti smluv (dohoda o provedení práce a dohoda o pracovní činnosti). Plán je zaměřen především na provozní pozice závislé na počtu odbavených cestujících, protože se domníváme, že nabídkou větší flexibility smluv získáme jako provozovatel letiště větší flexibilitu služby a zároveň zajistíme zaměstnancům na hlavní pracovní poměr vyšší míru work-life balance.

Rozvoj a vzdělávání zaměstnanců

Vzdělávání zaměstnanců skupiny Letiště Praha chápeme primárně jako investici, přestože velká část našich vzdělávacích aktivit vyplývá z plnění zákonné povinnosti spjaté s pracovní pozicí. Zaměřujeme se na komplexní přístup k rozvoji svých zaměstnanců, což je klíčové pro zvyšování jejich znalostí a dovedností, zlepšování zákaznického servisu a podporu inovací ve všech oblastech svého podnikání. Zásadním krokem k posílení naší firemní kultury a spolupráce mezi týmy bylo zavedení 360stupňové zpětné vazby a nového systému hodnocení zaměstnanců. Tyto iniciativy nám umožnily lépe porozumět potřebám a očekáváním našich zaměstnanců a manažerů. Nově definované principy naplňování firemních hodnot, tj. proaktivita, předvídatavost a přizpůsobivost, jsou integrální součástí našich rozvojových programů a vzdělávacích aktivit.

Patnáctý ročník Talent Pool programu byl dokončen s cílem identifikovat a rozvíjet klíčové talenty v naší organizaci. Získali jsme díky němu i 10 inovativních projektů, které byly vedením Společnosti odsouhlaseny a v současnosti je účastníci překlápějí do praxe.

Pokračující zavádění virtuální reality do našich vzdělávacích programů představuje zásadní krok k modernizaci a zefektivnění učebních procesů. Tato technologie umožňuje simulaci reálných pracovních situací a podporuje praktické učení bez rizik spojených s reálným provozem.

Spokojenost se vzdělávacími aktivitami ověřujeme okamžitou zpětnou vazbou prostřednictvím hodnotícího dotazníku a pravidelnou hospitací na skupinových školeních. Jako úspěšnou metriku spokojenosti můžeme brát nárůst poptávky po vzdělávacích aktivitách - v roce 2023 se zvýšil zájem o jazykovou výuku o 25 % a o odborné kurzy a konference o více než 75 %.



Spolupráce se vzdělávacími institucemi

Naše strategie spolupráce se vzdělávacími institucemi zahrnuje nabídku praxí, stáží, trainee programu, pomoci s tvorbou bakalářských či diplomových prací a v neposlední řadě otevřenost k návštěvám, exkurzím, prezentacím odborníků přímo ve vzdělávacích institucích s nabídkou možnosti brigád. Za řešení této agendy je zodpovědné Řízení lidských zdrojů (tým Vzdělávání a rozvoje, za trainee program tým Náboru). Sledujeme počet zprostředkovaných praxí, stáží, návštěv studentů, připravovaných i dokončených bakalářských či diplomových prací i účastníků trainee programu. Nově sledujeme a vyhodnocujeme i počet studentů, kteří k nám nastoupili na brigádu či do zaměstnaneckého poměru. U všech zúčastněných (studentů, poskytovatelů ze strany Letiště Praha i vzdělávacích institucí) si ověřujeme spokojenost s praxí, stáží apod. Na základě této zpětné vazby se snažíme upravit proces či podmínky ke spokojenosti všech stran.

Naším cílem je zajistit takové počty studentů na praxe, stáže či v rámci trainee programu, abychom uspokojili poptávku našich organizačních jednotek, kde se dlouhodobě potýkáme s nedostatkem nových pracovníků, a to především v technických profesích, a zajistit tak do budoucna nástupnictví. Záměrem je také ještě více rozšířit povědomí o Letišti Praha jako o zaměstnavateli, který poskytuje i řadu profesí, které striktně nesouvisí s letectvím (elektrikáři, automechanici, pracovníci čistírny odpadních vod apod.). Konkrétně je cílem zajistit praxi pro cca 200 studentů provozních profesí a cca 15 studentů technických profesí.



Více informací na kariérním webu

Kolektivní vyjednávání

Dialog s odborovými organizacemi probíhá na pravidelné bázi, a sice kvartálně s představenstvem, měsíčně s personální ředitelkou a průběžně s manažery jednotlivých oddělení, případně v souvislosti s podporou pro jednotlivé zaměstnance (půjčky, zápujčky, sociální výpomoc apod.) nebo organizačními změnami v rámci oddělení apod. Vedení Společnosti se pravidelně schází s odborovými organizacemi nad provozními i strategickými tématy.

Nastavená Kolektivní smlouva odborovým organizacím zajišťuje podmínky nad rámec platné legislativy. Kolektivní vyjednávání se otevírají i během platnosti Kolektivní smlouvy, pokud to urgentní vývoj vyžaduje. Důkladně vyhodnocujeme spolupráci s odbory a pracovní podmínky, které se díky vzájemné spolupráci daří vytvářet a neustále zlepšovat. Kolektivní smlouva se vztahuje na 100 % všech zaměstnanců v pracovním poměru. Letiště Praha má celkem čtyři odborové organizace.

Ochrana zdraví a podpora zdravého životního stylu

Naše Společnost v současné době poskytuje celou řadu různých wellness a zdravotních programů za zvýhodněné ceny nebo zdarma, včetně nabídky zvýhodněných cen u rozsáhlého počtu našich obchodních partnerů. Mimořádným dlouhodobým benefitem je poskytování masáží pro zaměstnance našimi nevidomými zaměstnanci s odpovídajícími kvalifikací a služby kadeřníka v prostorách zaměstnavatele.

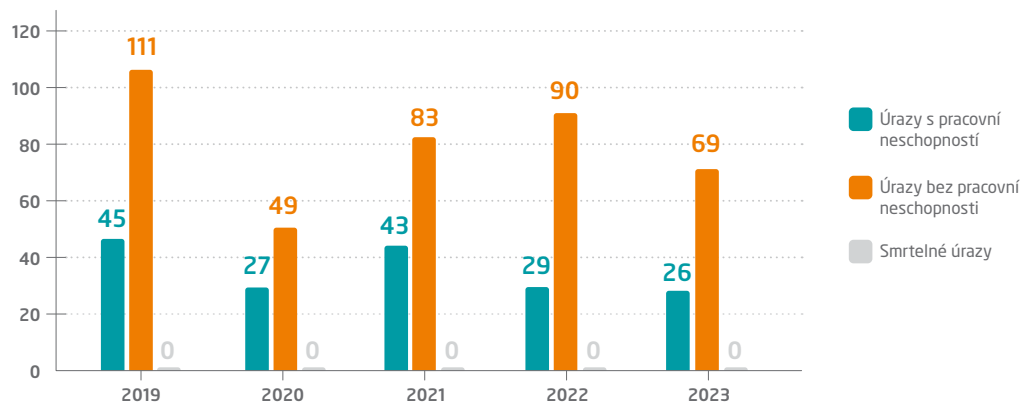
V rámci bohatých benefitů Společnost nabízí mimo jiné multisport karty, zvýhodněné vstupy na sportovní aktivity (tenis, běžecké a plavecké tréninky, volejbal atd.). Zároveň se Společnost zapojuje do sportovních aktivit - například akce Do práce na kole aj.

Společnost využívá externí konzultační péči o zaměstnance pro oblasti financí, vztahů a zdraví. Z pravidelných reportů sleduje potenciální rizikové oblasti, pro které připravuje nápravná opatření. Společnost nezapomíná ani na bývalé zaměstnance. Poskytuje pravidelný dar Klubu důchodců Českých aerolinií z.s. pro volnočasové aktivity důchodců nebo proplácí Cafeterie dle Kolektivní smlouvy.

Naše Společnost sleduje metriky, jako je počet pracovních úrazů, skoronehody, ztracené pracovní dny z důvodu úrazu. Před zavedením nových nástrojů a strojů se důkladně zkoumá dopad na zaměstnance z hlediska zdraví, bezpečnosti, pohodlí a vyvolaného stresu.

Jednou z oblastí, na niž se v rámci sociální odpovědnosti u našich zaměstnanců zaměřujeme, je i finanční zdraví. Tíživé finanční situaci se snažíme v prvé řadě předcházet bezplatnými konzultacemi. Zaměstnanci však mohou požádat i o bezúročnou půjčku. V roce 2023 byly poskytnuty půjčky 27 zaměstnancům v celkovém objemu 2 129 000 Kč.

Statistika pracovních úrazů v letech 2019-2023
Skupina Letiště Praha



Klíčová fakta a čísla



CAFM

Implementace digitálního systému sledování skoronehod CAFM pro prevenci před incidenty a pracovními úrazy



TOP

Certifikát TOP Odpovědná firma



86,3 %

Index charty diverzity



RUNWAY

Nejvyšší ocenění v soutěži Kantýna roku



11,5 %

Míra fluktuace



241

Počet zaměstnanců do 25 let



27

Bezúročných půjček v objemu 2 129 000 Kč



3,73 %

Míra nemocnosti



274

Počet zaměstnaných studentů



0

Smrtelných úrazů



113

Účastníků výzvy Do práce na kole

Podpora okolních komunit a neziskového sektoru

Naše cíle

Každoroční finanční podpora blízkému okolí letiště s ohledem na vývoj leteckého provozu, do roku 2030 plánujeme vyplatit přes 300 milionů korun

Rozvoj dobrovolnictví zaměstnanců i podpory neziskového sektoru

Podpora okolních komunit a neziskového sektoru

Spolupráce s blízkým okolím letiště je s ohledem na předmět našeho podnikání, který blízké okolí ovlivňuje, nastavena na tři základní pilíře:



1. OTEVŘENÁ KOMUNIKACE,
ke které využíváme různé formáty (osobní setkání se zastupiteli i veřejností, zpravodaj, tištěný občasník, speciální web a jiné).



2. FINANČNÍ PODPORA
různorodých projektů formou transparentních grantových programů. Finanční sbírky pro neziskové organizace.



3. NEFINANČNÍ SPOLUPRÁCE
- poskytujeme techniku i odborné pracovníky na prořez stromů, sekání trávy, úpravy terénů a dalších aktivit, na které má letiště vhodnou techniku i znalosti. Dobrovolnické aktivity.

Letiště má pro okolní obce kontaktní osobu, na kterou se mohou zastupitelé v případě potřeby obrátit. Zároveň se několikrát ročně setkává naše nejvyšší vedení se zástupci okolních komunit k projednání aktuální problematiky a hledání vhodných kompromisů. V rámci této problematiky máme interní dokumenty, které spolupráci upřesňují.



Více informací najdete na webu
Pro naše sousedy

Finanční podpora

Hodnotíme výši investovaných financí do různorodých projektů a aktivit v rámci podpory komunitního života v okolí letišť. Finance jsou rozdělovány prostřednictvím transparentních programů. O finanční příspěvek se mohou hlásit obce a městské části, školská zařízení, neziskové organizace a výzkumné organizace z okolí letišť.

Programy finanční podpory v roce 2023:

- **DOBŘE SOUSEDSTVÍ** – každoročně vyhlašovaný grantový program zaměřený na podporu rozvoje a kvality života v okolních komunitách dotčených leteckým provozem. V roce 2023 bylo částkou 21 milionů korun podpořeno 90 projektů.
- **Otevřený svět** – Podpora výuky jazyků – grantový program na podporu jazykového vzdělávání dětí na základních školách. Letiště Praha přispívá na jazykové výjezdy dětí do zahraničí a hodiny s rodilým mluvčím. V roce 2023 bylo na tyto účely školám vyplaceno 4,3 milionů korun.
- **Ventilace** – dotační program s alokací 150 milionů korun, který je určený pro majitele nemovitostí z hlukově nejzatíženějších lokalit. Domácnosti v hlukově nejzatíženějších oblastech mohou získat příspěvek až 100 % na instalaci ventilačních systémů, tzv. nuceného větrání se zpětným získáváním tepla, které přivádí čerstvý vzduch do obytných místností bez nutnosti přímého větrání a zvyšuje komfort bydlení.
- **Biodiverzita** – v roce 2023 poprvé vyhlášený grantový program zaměřený na podporu druhové rozmanitosti, regenerace krajiny, přirozeného zadržování vody i osvětovou činnost. Bylo podpořeno 13 projektů v celkové částce 2 milionů korun. Podpořeny byly různé aktivity od výsadby druhově pestřých luk, založení dešťových záhonů, opatření na podporu bezobratlých i praktickou enviromentální výchovu ve spolupráci s oborovými specialisty.



Nefinanční výpomoc

Našemu okolí se snažíme být **dobrým sousedem**, pomáháme okolním obcím při prořezu stromů, s údržbou zeleně, čistěním ulic a dalšími činnostmi, na které máme vhodnou techniku i odborníky. Pomoc poskytujeme okolním komunitám zdarma. Pro vlastní účely evidujeme počet odpracovaných hodin a jejich finanční ekvivalent.

Nabízíme **propojení našich služeb s požadavky okolí**, zapojení našich složek do jejich kulturních akcí (účast hasičů, psůvodů apod.). Důležitým ukazatelem je pro nás i spokojenost zastupitelů, se kterými se pravidelně setkáváme a diskutujeme efektivitu a prospěšnost našich aktivit, probíráme možnosti zlepšení a další spolupráce.

Podpora neziskového sektoru je nedílnou součástí naší společenské odpovědnosti. Důraz klademe na zapojení našich zaměstnanců. Pravidelně organizujeme dobrovolnické dny, v rámci kterých má každý zaměstnanec právo využít jeden pracovní den na pomoc neziskové organizaci z okolí letiště. Pořádáme charitativní trhy pro neziskové organizace, které si tak v období Vánoc a Velikonoc mohou prodejem svých výrobků přímo v prostorách letiště propagovat svou činnost. Mezi zaměstnanci sbíráme oblečení a hygienické prostředky, které jsou pak prostřednictvím vybraných neziskových organizací distribuovány potřebným a lidem bez domova.

Vytváříme prostor pro prezentaci vybraných neziskových organizací, umožňujeme umístění charitativních kasiček v atraktivních prostorách letiště. Vybrané prostředky ze čtyř kasiček přispívají osmi pečlivě vybraným neziskovým organizacím, reprezentují široké spektrum potřebných.

Podporujeme dobročinné organizace prostřednictvím konání veřejných sbírek. V roce 2023 vybrali zaměstnanci pro organizaci **Člověk v tísni** částku 107 050 Kč na pomoc postiženým zemětřesením v Turecku a Sýrii, tuto částku následně Společnost zdvojnásobila a celkem tak za letiště putovalo na pomoc **217 050 Kč**.

Ve spolupráci s **neziskovou organizací K srdci klíč o.p.s.** pomáháme lidem, kteří ztratili svůj domov a žijí bez střechy nad hlavou a vyhledávají letiště jako prostor svého útočiště. Díky podpoře této neziskové organizace máme na letišti kvalifikované terénní pracovníky, kteří poskytují poradenství, osvětu a pomoc právě lidem bez domova, jímž zprostředkovávají kontakty na sociální služby, azylové domy a další potřebnou pomoc, jenž je vhodnější alternativou k pobytu na letišti.

Komunikace s okolními komunitami

Způsob a frekvence komunikace	Cílová skupina	Frekvence v roce 2023
Setkání vedení letiště se zastupiteli	Zastupitelé	3× ročně
Individuální schůzky se zastupiteli	Zastupitelé	Dle požadavků
Účast letiště na veřejném zasedání	Zastupitelé/veřejnost	Dle požadavků obce/MČ
Roadshow/výjezdy a informativní setkání s občany okolních obcí	Veřejnost	4×
Elektronický zpravodaj	Veřejnost	11×
Tištěný bulletin Spolu	Veřejnost	2×

Klíčová fakta a čísla



30 000 000

korun na finanční podporu
grantových programů



21 000 000

korun na podporu 90 projektů
v programu DOBRÉ SOUSEDSTVÍ



592

hodin odpracovalo
89 letištních dobrovolníků



383,5

odpracovaných hodin v rámci
nefinanční výpomoci
okolním obcím



4 300 000

korun vyplacených na podporu
jazykové výuky a jazykových
pobytů žáků základních škol
v zahraničí



352 000

korun vyplaceno
prostřednictvím interního
grantového programu
Na křídlech pomoci

8 Governance, etika a transparentnost podnikání



Governance, etika a transparentnost podnikání

Věříme v moderní a odpovědnou společnost s jasně deklarovanými hodnotami a hluboce zakořeněnou etickou kulturou. Věříme, že v takové společnosti spolupracují všechny její úrovně na dosažení společných cílů efektivním řízením, soustavným vnímáním rizik a jejich adekvátní kontrolou. Taková společnost je poté vzorem pro ostatní ve svém oboru, stejně jako pro veřejnost.

I s ohledem na tuto vizi etiky a odpovědnosti v podnikání budují společnosti skupiny Letiště Praha již řadu let svůj robustní řídicí a kontrolní systém, který má zajistit regulérnost a etiku, ale i hospodárnost a efektivitu našich činností. To vše s respektem k právnímu řádu, morálním zásadám, které jsme si předsevzali, a k našim hodnotám, kterými jsou bezpečnost, orientace na zákazníka, konkurenceschopnost, odpovědnost a transparentnost.



Governance, etika a transparentnost podnikání

Prosazování etiky podnikání a jednání uvnitř společnosti

Naše cíle

Mít neustále jasně deklarovaná aktuální pravidla chování, která ovlivňují etiku a udržitelnost našeho podnikání

V rámci prosazování těchto pravidel uvnitř společnosti budou v roce 2030 relevantní cílové skupiny zaměstnanců s pravidly seznámeni minimálně v 95 % případů

Prosazování etiky podnikání a jednání uvnitř společnosti

Skupina Letiště Praha má zaveden komplexní Compliance Management System, jehož součástí je i tzv. Fraud Risk Management, tedy prevence, detekce a reakce na nekalá jednání, a tedy i na podvodná jednání včetně korupce.

Máme definovanou Protikorupční politiku, která jasně deklaruje nulovou toleranci korupčních a obecně nekalých jednání. Protikorupční politika vychází z našich Pravidel chování a etických principů (etického kodexu) a také z detailních pravidel pro prevenci střetu zájmů a pro regulaci darů a pohoštění.

Nastavená pravidla jsou předmětem souvisejících školení a osvěty. Máme zavedené povinné seznamování dotčených zaměstnanců s obsahem řídicích dokumentů. Povinným školením etické kultury prochází všichni zaměstnanci. Toto školení jsme v roce 2023 úspěšně zrevidovali co do obsahu i formy. Vybraní zaměstnanci (na rizikových pozicích) navíc nově prochází cílenými školeními zaměřenými na konkrétní otázky. V roce 2023 jsme zavedli nové školení etiky vztahů na pracovišti a také školení na aplikaci protikorupčních opatření.

Compliance také provozuje etickou linku, skrze kterou může kdokoli (uvnitř i vně společnosti) jmenovitě, ale i anonymně, bezpečně oznámit podezření na jakékoli neetické či nekalé jednání. Etická linka splňuje všechny požadavky příslušné legislativy na ochranu oznamovatelů.

Součástí boje proti nekalému jednání (a tedy i korupci) jsou samozřejmě i kontrolní mechanismy zavedené buď přímo v procesech, nebo kontroly a šetření k tomu určených útvarů (mj. Compliance). Nad relevantními podněty je zaveden standardizovaný proces nezávislého šetření ze strany Compliance, které v případě zjištění vydává i doporučení pro nápravná opatření.



Přenos požadované etiky a udržitelnosti na naše obchodní partnery

Naše cíle

Přenášet požadavky na etiku a udržitelnost podnikání obchodních partnerů formálně do obchodních vztahů (Etický kodex obchodních partnerů, smluvní podmínky týkající se udržitelnosti)

Do roku 2030 chceme dosáhnout efektivního přenosu požadavků minimálně v 80 % relevantních obchodních vztahů

Přenos požadované etiky a udržitelnosti na naše obchodní partnery

Věříme, že vzhledem k postavení, velikosti a roli skupiny Letiště Praha je naší povinností ovlivňovat z pohledu etiky a udržitelnosti i naše okolí, a tedy i naše početné obchodní partnery a tím i trh. Spolupráci chceme navazovat jen s těmi, kteří dodržují pravidla.

Proto máme od konce roku 2022 oficiálně publikován Etický kodex obchodních partnerů, který jasně vyjadřuje naše očekávání a požadavky vůči chování a přístupu našich partnerů, ať už dodavatelů nebo odběratelů. Tento Etický kodex je v rámci plnění cílů ESG nově součástí každého smluvního vztahu a dodavatelé se zavazují ho dodržovat. Pokud je to vhodné, nad rámec tohoto kodexu můžeme v některých obchodních vztazích naše požadavky na udržitelnost formulovat i v podobě specifických smluvních podmínek.

Naše Společnost má již přes pět let zaveden proces Znej svého obchodního partnera, v rámci kterého procházejí všichni významní obchodní partneři prověrkami založenými na informacích z veřejných zdrojů. Tyto prověrky, které ověřují soulad s požadavky Etického kodexu obchodních partnerů, jsou zaměřeny na řadu rizik, především kvalitu dodávaného zboží a služeb, finanční kredibilitu, důvěryhodnost a reputaci a také angažovanost a střet zájmů. V případě rizikových informací přijímáme jako řádný hospodář adekvátní opatření k ošetření rizik.

Stejně tak máme nově ve smluvních podmínkách zakotvenu auditní doložku, která nám případně umožní ověřovat naše pochybnosti u obchodního partnera. Zavádíme také proces hodnocení dodavatelů a jejich služeb ze strany interních zákazníků, kteří zboží/služby využívají.



Řízení rizik

Společnosti skupiny Letiště Praha mají již řadu let jako součást systému řízení implementován korporátní systém řízení rizik (SŘR), který pravidelně poskytuje informaci o jednotlivých rizicích, kterým je společnost vystavena, a dále o úrovni jejich řízení. Jeho cílem je ekonomicky a efektivně snižovat, zamezovat či kompenzovat následky dopadu rizik a předcházet tak škodám. Implementovaný SŘR využívá poznatky z nejlepší praxe pro metodickou, procesní i systémovou integraci činností kontrolního prostředí a je nedílnou součástí řízení společnosti.

Předmětem SŘR jsou všechny firemní procesy a činnosti. Proces SŘR sestává z identifikace, prioritizace a kvantifikace rizik. Následně je vybrán způsob řízení rizika s ohledem na jeho náklady, celkovou efektivitu řízení a rizikový apetit společnosti. V případě potřeby je evidován očekávaný vývoj rizika (pozitivní x negativní predikce) či stanoveny Key Risk Indicators k pravidelnému monitoringu rizika. Pravidelně probíhá revize rizik včetně způsobu jejich řízení.

Řídícím i kontrolním orgánům společnosti je každoročně překládána výroční zpráva obsahující zejména celkovou rizikovou expozici společnosti, její meziroční změny a detail způsobu řízení jednotlivých rizik. V případě potřeby (realizace/akceptace významného rizika) je zaveden ad hoc reporting orgánům společnosti.

Kybernetická bezpečnost

Organizační jednotka Informační bezpečnost provozuje v rámci skupiny Letiště Praha systém řízení bezpečnosti informací. Průběžně jej inovuje a zdokonaluje, aby naplňoval požadavky norem řady ISO/IEC 27000 a ustanovení zákona o kybernetické bezpečnosti č. 181/2014 Sb. Technická a organizační opatření systému jsou využívána i v oblasti ochrany osobních údajů.

V roce 2024 v České republice začne platit nový zákon o kybernetické bezpečnosti, který do tuzemské legislativy transponuje požadavky evropské směrnice NIS2. Organizační jednotka Informační bezpečnost sleduje příslušný legislativní proces a připravuje potřebné změny v systému řízení. Nový zákon zařadí mezi povinné osoby i další podniky skupiny Letiště Praha, tj. Czech Airlines Handling, a.s., a Czech Airlines Technics, a.s. Analogicky postupuje také v případě nařízení (EU) 2022/1645, které stanovuje požadavky na řízení rizik bezpečnosti informací s potenciálním dopadem na bezpečnost letectví. Tento předpis nabude účinnosti v říjnu 2025.

V prosinci 2023 prošel systém řízení bezpečnosti informací úspěšným dozorovým auditem, který potvrdil shodu s požadavky standardu ISO/IEC 27001. Audit neodhalil žádné neshody, a dokonce ani nezviditelnil žádné oblasti ke zlepšení.

Nedílnou součástí systému řízení bezpečnosti tvoří kontinuální rozvoj. Strategický výhled směřování informační a kybernetické bezpečnosti ve střednědobém horizontu zpracovává Letiště Praha v dokumentu Koncepce rozvoje informační bezpečnosti.

V roce 2023 organizační jednotka Informační bezpečnost rozšířila výkon, možnosti a podporu několika klíčových bezpečnostních systémů. Prošla také organizační změnou, v jejíž rámci vzniknul tým Řízení bezpečnosti informací. Nové pracoviště poskytuje metodickou podporu v relevantních oblastech. Základ proaktivního dohledu kybernetické bezpečnosti v prostředí skupiny Letiště Praha představuje interně provozované pracoviště Cyber Security Operation Center (CSOC), které funguje v nepřetržitém režimu 24 hodin denně, 7 dní v týdnu. CSOC, zastřešovaný organizační jednotkou Dohled

kybernetické bezpečnosti, monitoruje a vyhodnocuje veškerý provoz v sítích a systémech skupiny Letiště Praha. Spolupracuje také s útvarem ICT na rychlé reakci na bezpečnostní události, incidenty a stále vyspělejší hrozby.

V průběhu roku 2023 provedla organizační jednotka Informační bezpečnost:

- deset kontrol zaměřených na dodržování zásad bezpečnosti informací,
- deset penetračních testů interních aplikací,
- jedno celopodnikové cvičení kybernetické bezpečnosti,
- realizaci interní phishingové kampaně s následným školením chybujících uživatelů.



Spustili jsme dva nové e-learningy a dvě nová cílená prezenční školení z oblasti etiky podnikání.

- 537 zaměstnanců absolvovalo nové cílené prezenční školení Etika vztahů na pracovišti.
- 21 zaměstnanců centrálního nákupu absolvovalo nové cílené prezenční školení Protikorupční politika a opatření.



Etický kodex obchodních partnerů nebo specifické smluvní podmínky k udržitelnosti byly aplikovány u 24 % výběrových řízení (smluv) a 61 % objednávek.

9 Nefinanční ESG data



Životní prostředí

E1-6 - Hrubé emise Scope 1, 2, 3 a celkové emise skleníkových plynů

Letiště Praha, a. s.						
	Jednotka	2019	2020	2021	2022	2023
Scope 1	t CO ₂ e	15 261	12 869	14 798	13 378	12 783
Scope 2*	t CO ₂ e	0 (32 218)	0 (24 630)	0 (26 563)	8 455	4 423
Scope 3	t CO ₂ e	290 431	88 605	105 060	190 418	224 919

* Data emisí Scope 2 s využitím metody Market Based

Czech Airlines Handling, a.s.						
	Jednotka	2019	2020	2021	2022	2023
Scope 1	t CO ₂ e	829	384	571	785	873
Scope 2*	t CO ₂ e	246	200	142	128	142

* Data emisí Scope 2 s využitím metody Market Based

Czech Airlines Technics, a.s.					
	Jednotka	2020	2021	2022	2023
Scope 1	t CO ₂ e	1 253	1 645	1 480	1 471
Scope 2*	t CO ₂ e	1 777	1 703	494	363

* Data emisí Scope 2 s využitím metody Market Based

Ostatní významné emise ovzduší

Letiště Praha, a. s.	Jednotka	2019	2020	2021	2022	2023
Imise PM ₁₀	µg/m ³ /rok	24,20	17,20	19,90	19,90	16,2
Imise PM _{2,5}	µg/m ³ /rok	15,00	10,30	12,60	12,30	10,7
Imise NO ₂	µg/m ³ /rok	19,10	13,80	13,80	15,10	13,2
Imise NO _x	µg/m ³ /rok	27,70	18,10	18,00	21,00	17,1
Imise NO	µg/m ³ /rok	5,60	2,80	2,80	3,90	2,5
CO	µg/m ³ /rok	-	300,10	322,20	253,20	266,4
O ₃	µg/m ³ /rok	-	51,90	49,90	50,90	55

E1-5 - Spotřeba energie a energetický mix

Letiště Praha, a. s.	Jednotka	2019	2020	2021	2022	2023
Celková spotřeba energie v rámci organizace	Tj	518	417	466	452	418
Spotřeba v rámci organizace - elektřina	kWh	60 903 233	46 560 124	50 213 222	51 745 062	49 277 188
Celková spotřeba - teplo	Tj	230	203	232	202	183
Celková spotřeba - chlazení	Tj	69	47	54	64	58

E5-5 - Odsun zdrojů

Produkce odpadů

Letiště Praha, a. s.						
	Jednotka	2019	2020	2021	2022	2023
Celková produkce odpadů	t	5 238,34	2 822,72	3 171,89	4 091,40	4 523,03
Produkce nebezpečných odpadů	t	344,45	263,44	312,74	188,72	264,66
Produkce ostatních odpadů	t	4 893,89	2 559,29	2 859,17	3 902,68	4 258,37
Celková produkce směsného komunálního odpadu	t	1 442,59	587,47	636,12	1 235,94	1 471,07
Produkce odpadů/1000 cestujících	t/1000 PAX	0,29	0,77	0,72	0,38	0,33

Czech Airlines Handling, a.s.			
	Jednotka	2022	2023
Celková produkce odpadů	t	138,92	192,43
Produkce nebezpečných odpadů	t	2,28	0,966
Produkce ostatních odpadů	t	136,64	191,46
Celková produkce směsného komunálního odpadu	t	148,62	183,83

Czech Airlines Technics, a.s.			
	Jednotka	2022	2023
Celková produkce odpadů	t	274,60	477,74
Produkce nebezpečných odpadů	t	260,00	268,02
Produkce ostatních odpadů	t	14,60	209,72
Celková produkce směsného komunálního odpadu	t	135,80	138,27

Nakládání s odpady

Letiště Praha, a. s.		
Způsob nakládání	Jednotka	2023
Materiálové využití a recyklace	%	47,63
Skládkování	%	6,59
Spalování s využitím energie	%	40,16
Jiný způsob odstranění	%	5,49
Spalování bez využití energie	%	0,13
Neuvedeno	%	-

Czech Airlines Handling, a.s.		
Způsob nakládání	Jednotka	2023
Materiálové využití a recyklace	%	3,14
Skládkování	%	0,94
Spalování s využitím energie	%	95,53
Jiný způsob odstranění	%	0,38
Spalování bez využití energie	%	0,01
Neuvedeno	%	-

Czech Airlines Technics, a.s.		
Způsob nakládání	Jednotka	2023
Materiálové využití a recyklace	%	11,19
Skládkování	%	8,59
Spalování s využitím energie	%	34,90
Jiný způsob odstranění	%	44,48
Spalování bez využití energie	%	0,84
Neuvedeno	%	-

E3-4 - Spotřeba vody

Letiště Praha, a. s.	Jednotka	2019	2020	2021	2022	2023
Spotřeba pitné vody	m ³	419 302	185 077	248 596	323 260	333 127

Objem předčištěných vod

Letiště Praha, a. s.	Jednotka	2019	2020	2021	2022	2023
Objem předčištěných srážkových vod	m ³	50 741	83 990	86 132	154 186	94 283
Objem předčištěných splaškových vod	m ³	328 993	205 619	223 324	295 903	324 265

Hluk z leteckého provozu

Výsledky měření hluku z leteckého provozu na jednotlivých měřicích stanicích v roce 2023

Místo měření		Výsledné hladiny LAeq,T dle CHLD	
Lokace - stacionární stanice		Denní LAeq, 16 h	Noční LAeq, 8 h
RMT 1	Jeneč	57,0	52,0
RMT 2	Červený Újezd	51,8	46,8
RMT 3	Unhošť	51,8	46,9
RMT 4	Pavlov	52,8	47,9
RMT 5	Hostivice	44,3	39,2
RMT 6	Dobrovíz	53,5	47,9
RMT 7	Kněževes	55,4	50,2
RMT 8	Horoměřice - střed	52,6	47,5
RMT 9	Přední Kopanina	54,4	48,9
RMT 10	Horoměřice JV	52,9	47,6
RMT 11	Roztoky	51,2	46,5
RMT 12	Bílá Hora	46,6	34,6
RMT 13	Suchdol	54,5	49,9
RMT 14	Malé Kyšice	50,8	46,6

Zaměstnanci

S1-6 - Charakteristika zaměstnanců podniku

Celkový počet zaměstnanců s rozdělením dle typu pracovního poměru

Letiště Praha, a. s.						
	Jednotka	2019	2020	2021	2022	2023
Ženy - doba určitá	%	7	3	4	6	1
Muži - doba určitá	%	10	6	7	9	1
Ženy - doba neurčitá	%	25	27	26	25	31
Muži - doba neurčitá	%	58	64	63	60	67
Celkový počet zaměstnanců	Počet	2 926	2 380	2 272	2 465	2 716

Czech Airlines Handling, a.s.			
	Jednotka	2022	2023
Ženy - doba určitá	%	12,60	12,26
Muži - doba určitá	%	14,17	12,64
Ženy - doba neurčitá	%	32,09	31,80
Muži - doba neurčitá	%	41,14	43,30
Celkový počet zaměstnanců	Počet	508	522

Czech Airlines Technics, a.s.			
	Jednotka	2022	2023
Ženy - doba určitá	%	2	2
Muži - doba určitá	%	6	8
Ženy - doba neurčitá	%	13	15
Muži - doba neurčitá	%	79	75
Celkový počet zaměstnanců	Počet	612	613

Počet zaměstnanců, kteří během vykazovaného období společnost opustili

Letiště Praha, a. s.						
	Jednotka	2019	2020	2021	2022	2023
Celkem	Počet	313	788	266	281	298
Ženy	%	55	36	58	53	42
Muži	%	45	64	42	47	58

Czech Airlines Handling, a.s.			
	Jednotka	2022	2023
Celkem	Počet	146	141
Ženy	%	47,95	46,81
Muži	%	52,05	53,19

Czech Airlines Technics, a.s.			
	Jednotka	2022	2023
Celkem	Počet	68	78
Ženy	%	23,5	7,7
Muži	%	76,5	92,3

S1-14 - Ukazatele zdraví a bezpečnosti

Počet pracovních úrazů

Letiště Praha, a. s.						
	Jednotka	2019	2020	2021	2022	2023
Celkem	Počet	89	38	59	54	54
Úrazy s pracovní neschopností	Počet	27	14	18	15	14
Úrazy bez pracovní neschopnosti	Počet	62	24	41	39	40
Smrtelné úrazy	Počet	0	0	0	0	0

Czech Airlines Handling, a.s.						
	Jednotka	2019	2020	2021	2022	2023
Celkem	Počet	32	10	29	23	41
Úrazy s pracovní neschopností	Počet	8	3	15	5	12
Úrazy bez pracovní neschopnosti	Počet	24	7	14	18	29
Smrtelné úrazy	Počet	0	0	0	0	0

Czech Airlines Technics, a.s.						
	Jednotka	2019	2020	2021	2022	2023
Celkem	Počet	35	28	38	42	53
Úrazy s pracovní neschopností	Počet	10	10	10	9	7
Úrazy bez pracovní neschopnosti	Počet	25	18	28	33	46
Smrtelné úrazy	Počet	0	0	0	0	0

S1-13 - Ukazatele odborné přípravy a rozvoje dovedností

Průměrný počet hodin školení, který absolvovali zaměstnanci během reportovacího období - dle pohlaví

Letiště Praha, a. s.						
	Jednotka	2019	2020	2021	2022	2023*
Ženy	h	5,3	4,1	3,5	3,4	44,3
Muži	h	5,1	4,5	3,2	2,9	50,7

* Značný meziroční nárůst je dán novou metodikou výpočtu školení, kterou používáme od roku 2023. Data počítáme dle celkového počtu zaměstnanců.

Czech Airlines Handling, a.s.			
	Jednotka	2022	2023
Ženy	h	52,03	53,45
Muži	h	47,28	47,85

Czech Airlines Technics, a.s.			
	Jednotka	2022	2023
Ženy	h	11,05	17,98
Muži	h	42,13	50,77

S1-9 - Ukazatele rozmanitosti

Procentuální zastoupení mužů a žen v managementu (B-B2)

Letiště Praha, a. s.		
	Jednotka	2023
Muži	%	71
Ženy	%	29

Czech Airlines Handling, a.s.		
	Jednotka	2023
Muži	%	64,3
Ženy	%	35,7

Rozdělení celé populace zaměstnanců dle věkových skupin

Letiště Praha, a. s.		
Věková skupina	Jednotka	2023
Mladší 30 let	%	15
30-50 let	%	53
Starší 50 let	%	32

Czech Airlines Handling, a.s.		
Věková skupina	Jednotka	2023
Mladší 30 let	%	28,54
30-50 let	%	46,74
Starší 50 let	%	24,71

Czech Airlines Technics, a.s.		
	Jednotka	2023
Muži	%	87,5
Ženy	%	12,5

Czech Airlines Technics, a.s.		
Věková skupina	Jednotka	2023
Mladší 30 let	%	16,7
30-50 let	%	55,5
Starší 50 let	%	27,8

10 Obsahový rejstřík



Obsahový rejstřík

Prohlášení o použití

Skupina Letiště Praha vykazuje informace v tomto obsahovém rejstříku za období předchozího kalendářního roku (1. 1. 2023 – 31. 12. 2023), v němž odkazuje na vybrané sekce Evropských standardů pro podávání zpráv o udržitelnosti (European Sustainability Reporting Standards, ESRS).

ESRS STANDARD	UKAZATEL	UMÍSTĚNÍ V REPORTU KOMENTÁŘ
ESRS 2 Obecné informace ESRS 2 General Disclosures	GOV-1 - Úloha správních, řídicích a dozorčích orgánů	str. 13, 29
	SBM-1 - Strategie, obchodní model a hodnotový řetězec	str. 28-31
	SBM-2 - Zájmy a názory zúčastněných stran	str. 31, 68
	IRO-1 - Popis postupů identifikace a hodnocení významných dopadů, rizik a příležitostí	str. 30
E1 Klimatická změna E1 Climate change	E1-2 - Politiky týkající se zmírňování změny klimatu a přizpůsobování se této změně	str. 33-39
	E1-3 - Opatření a zdroje v souvislosti s politikami týkajícími se změny klimatu	str. 33-39
	E1-4 - Cíle týkající se zmírňování změny klimatu a přizpůsobování se této změně	str. 33
	E1-5 - Spotřeba energie a energetický mix	str. 39, 80
	E1-6 - Hrubé emise Scope 1, 2, 3 a celkové emise skleníkových plynů	str. 36-39, 79
	E2-1 - Politiky týkající se znečištění	str. 51-55
E2 Znečištění E2 Pollution	E2-2 - Opatření a zdroje týkající se znečištění	str. 51-55
	E2-3 - Cíle týkající se znečištění	str. 51
	E3-1 - Politiky týkající se vodních a mořských zdrojů	str. 54-55
E3 Voda a mořské zdroje E3 Water and marine resources	E3-2 - Opatření a zdroje týkající se vodních a mořských zdrojů	str. 54-55
	E3-4 - Spotřeba vody	str. 83
	E4-2 - Politiky týkající se biologické rozmanitosti a ekosystémů	str. 40-43
E4 Biodiverzita E4 Biodiversity and ecosystems	E4-3 - Opatření a zdroje související s biologickou rozmanitostí a ekosystémy	str. 40-43
	E4-4 - Cíle týkající se biologické rozmanitosti a ekosystémů	str. 40

ESRS STANDARD	UKAZATEL	UMÍSTĚNÍ V REPORTU KOMENTÁŘ
E5 Využití zdrojů a cirkulární ekonomika E5 Resource use and circular economy	E5-1 - Politiky týkající se využívání zdrojů a oběhového hospodářství	str. 51-52
	E5-2 - Opatření a zdroje související s využíváním zdrojů a oběhovým hospodářstvím	str. 51-52
	E5-3 - Cíle týkající se využívání zdrojů a oběhového hospodářství	str. 51
Vlastní pracovní síla - zaměstnanci S1 Own workforce	S1-1 - Politiky týkající se vlastní pracovní síly	str. 58-64
	S1-5 - Cíle týkající se řízení významných negativních dopadů, prosazování pozitivních dopadů a řízení významných rizik a příležitostí	str. 59
	S1-6 - Charakteristika zaměstnanců podniku	str. 60, 85-86
	S1-8 - Kolektivní vyjednávání a sociální dialog	str. 63
	S1-9 - Ukazatele rozmanitosti	str. 89
	S1-10 - Přiměřené mzdy	str. 60
	S1-13 - Ukazatele odborné přípravy a rozvoje dovedností	str. 88
S1-14 - Ukazatele zdraví a bezpečnosti	str. 87	
S3 Dotčené komunity S3 Affected communities	S3-1 - Politiky týkající se dotčených komunit	str. 44-50, 65-69
	S3-2 - Postupy spolupráce s dotčenými komunitami s ohledem na řešení dopadů	str. 44-50, 65-69
	S3-5 - Cíle týkající se řízení významných negativních dopadů, prosazování pozitivních dopadů a řízení významných rizik a příležitostí	str. 44, 65
G1 Chování podniku G1 Business conduct	G1-1 - Politiky v oblasti chování podniků a podnikové kultury	str. 70-73
	G1-2 - Řízení vztahů s dodavateli	str. 74-75
	G1-3 - Prevence a odhalování korupce a úplatkářství	str. 73, 75

